

Accesibilizarea spațiului public pentru persoanele cu dizabilități

- obligații și provocări pentru instituțiile publice -





CONSILIUL NAȚIONAL PENTRU COMBATEREA DISCRIMINĂRII

Înstituțutul pentru Politici Publice
București



**Accesibilizarea spațiului public pentru persoanele cu dizabilități
- obligații și provocări pentru instituțiile publice -**

București
2013

Prezentul studiu a fost elaborat în cadrul proiectului *Sustainable partnerships to enforce the principle of accessibility for persons with disabilities in all national and local policies* implementat de către Institutul pentru Politici Publice (IPP) în parteneriat cu Consiliul Național pentru Combaterea Discriminării (CNCD), cu sprijinul financiar al Comisiei Europene prin Programul PROGRESS 2007 - 2013 - *Support to national activities aiming at combating discrimination and promoting equality*.

Autori:

Violeta Alexandru, Director IPP

Adrian Moraru, Director Adjunct IPP, expert în legislația antidiscriminare

Loredana Ercuș, Coordonator Programe IPP

Doina Drețcanu, Expert independent

Adrian Bunoaica, Expert CNCD



CONSILIUL NAȚIONAL PENTRU COMBATAREA DISCRIMINĂRII

Institutul pentru Politici Publice
București



Această publicație a fost realizată cu sprijinul Programul Uniunii Europene pentru Ocuparea Forței de Muncă și Solidaritate Socială - PROGRESS 2007 - 2013.

Acest program este implementat de către Comisia Europeană. Acesta a fost creat pentru a sprijini financiar implementarea obiectivelor Uniunii Europene în domeniul ocupării forței de muncă, al afacerilor sociale și egalității de șanse, astfel contribuind la realizarea obiectivelor Strategiei Europa 2020 în domeniile amintite.

Programul, derulat pe perioada a 7 ani, este destinat tuturor părților interesate care pot contribui la dezvoltarea legislației și politicilor sociale adecvate și eficiente în domeniul ocupării forței de muncă, în cadrul celor 27 de țări Membre UE, țărilor parte la Acordul EFTA - EEA, țărilor candidate și pre-candidate la UE.

Pentru mai multe informații vizitați: <http://ec.europa.eu/progress>



© 2013

Această publicație se distribuie gratuit. Toate drepturile sunt rezervate Institutului pentru Politici Publice (IPP). Atât publicația, cât și fragmente din ea nu pot fi reproduse fără permisiunea IPP. Informațiile cuprinse în această publicație nu reprezintă în mod necesar poziția sau opinia Comisiei Europene.

Cuprins

1. <i>Considerații introductive</i>	7
2. <i>Aspecte metodologice</i>	11
3. <i>Cadrul legislativ și instituțional privind asigurarea accesibilității spațiului public</i>	13
4. <i>Statistici și costuri pentru accesibilizarea spațiului public</i>	21
5. <i>Jurisprudența privind discriminarea pe criteriul accesibilității spațiului public</i>	45
6. <i>Experiența Irlandei și a Marii Britanii în accesibilizarea spațiului public</i>	57
7. <i>Concluzii</i>	65
8. <i>Anexe</i>	67
9. <i>Bibliografie</i>	77

Lista de abrevieri

ANAF - Agenția Națională de Administrare Fiscală

CAR - Case de Ajutor Reciproc

CARP - Case de Ajutor Reciproc ale Pensionarilor

CNCD - Consiliul Național pentru Combaterea Discriminării

DGASPC - Direcția Generală de Asistență Socială și Protecția Copilului

DGPPH - Direcția Generală Protecția Persoanelor cu Handicap

DMI - Domeniul major de intervenție

ONU - Organizația Națiunilor Unite

PIB - Produsul Intern Brut

POSDRU - Programul Operațional Sectorial Dezvoltarea Resurselor Umane

PNUD - Programul Națiunilor Unite pentru Dezvoltare

UE - Uniunea Europeană

UPA - Unitate protejată autorizată

1. Considerații introductive

Participarea deplină a persoanelor cu dizabilități la viața economică și socială reprezintă un vector important în succesul Strategiei Europa 2020 în ceea ce privește promovarea unei creșteri economice inteligente, bazată pe inovare și cercetare, dezvoltare durabilă și favorabilă incluziunii. De asemenea, Convenția ONU privind Drepturile Persoanelor cu Dizabilități, ratificată de România în anul 2010, dar și de Uniunea Europeană în 2011 - fiind primul tratat internațional ratificat de UE, susține creșterea incluziunii persoanelor cu dizabilități în cadrul comunității prin promovarea, protecția și asigurarea exercitării depline și în condiții de egalitate a tuturor drepturilor și libertăților fundamentale ale omului de către toate persoanele cu dizabilități și de a promova respectul pentru demnitatea lor intrinsecă.

Între principiile/obligațiile stabilite de Convenție se află și cel privind *accesibilitatea* la mediul fizic, social, economic și cultural, la sănătate, educație și la informare și comunicare, pentru a da posibilitatea persoanelor cu dizabilități să se bucure pe deplin de toate drepturile și libertățile fundamentale ale omului.

Prin *accesibilitate*, Convenția înțelege eliminarea tuturor obstacolelor și a barierelor în calea participării depline a persoanelor cu dizabilități în toate domeniile, respectiv asigurarea în condiții de egalitate cu ceilalți a accesului la mediul fizic, la transport, informație și mijloace de comunicare, inclusiv la tehnologii și sisteme informatice și la alte facilități și servicii furnizate publicului larg.

Conform statisticilor europene, peste 80 de milioane de persoane, reprezentând aproximativ 16% din totalul populației UE, au o dizabilitate, de la o formă ușoară până la una gravă, incluzând aici și persoanele cu probleme de sănătate mintală. Rata șomajului în rândul persoanelor cu dizabilități este de două ori mai mare decât rata șomajului din rândul celorlalte persoane. Persoanele cu dizabilități reprezintă un grup vulnerabil, în rândul căruia rata sărăciei este cu 70% peste medie, iar nivelul de ocupare a forței de muncă este, de asemenea, foarte scăzut¹.

O serie de state precum Irlanda sau Marea Britanie au realizat investiții considerabile în eliminarea obstacolelor privind mobilitatea sau comunicarea persoanelor cu dizabilități în viața de zi cu zi, mai ales în spațiul public. Din

¹ Potrivit datelor statistice la nivelul Uniunii Europene referitoare la venit și condiții de viață, disponibile la

http://epp.eurostat.ec.europa.eu/statistics_explained/index.php/Income_distribution_statistics/ro

bunele practici ale acestor state, prezentate în acest material, România trebuie să învețe că este un mare beneficiu pentru țară ca toți cetățenii să se bucure de facilitățile pe care statul le oferă acestora - de la transportul în comun până la cele mai diverse servicii publice.

Din păcate, în România mediul public nu este încă accesibil persoanelor cu dizabilități în cea mai mare parte. Există instituții publice importante, care lucrează direct cu publicul, și totuși nu au o rampă de acces în clădire, un ascensor sau minime facilități de comunicare cu cetățenii cu dizabilități. Deși, în teorie, cadrul legislativ existent - legea nr. 448/2006 privind protecția și promovarea drepturilor persoanelor cu handicap - contribuie la respectarea normelor europene privind accesibilizarea mediului public, în practică, respectarea acestuia lasă de dorit. Lipsa fondurilor necesare este motivul invocat de conducerea acestor instituții pentru lipsa accesibilizării.

În medie, primăriile au adaptat 2-3 intrări ale clădirii cu rampă pentru persoane cu dizabilități, însă există și primării care declară că nu au rampe de acces în instituție (ex: Baia Mare, Miercurea Ciuc, Oradea, Piatra Neamț și Bistrița). Aproximativ 50% dintre municipiile mari nu au adaptat trecerile de pietoni pentru nevoile persoanelor cu dizabilități.

În perioada 2011 - 2012 Agenția Națională pentru Plăți și Inspecție Socială a aplicat un număr de 167 amenzi în valoare de aproximativ 240.000 de euro, atât instituțiilor publice, cât și entităților private, pentru nerespectarea principiilor accesibilității în conformitate cu nevoile persoanelor cu dizabilități. De menționat este însă faptul că în ultimul an numărul avertismentelor a fost de aproape 4 ori mai mare, ajungând la 515.

De asemenea, numai în anul 2013, la Consiliul Național pentru Combaterea Discriminării s-au înregistrat 21 de petiții pe criteriul de dizabilitate, dintre care 7 au reprezentat probleme legate de dizabilități locomotorii.

Accesibilitatea este practic prima condiție pentru a putea vorbi mai departe despre incluziunea *reală* a persoanei cu dizabilități în societate. În măsura în care o persoană cu dizabilități poate să se deplaseze de la domiciliu la școală sau la un loc de muncă, poate să își desfășoare activitatea folosind tehnologii asistive adecvate, poate să aibă acces la alte servicii publice furnizate de autoritățile statului - abia atunci putem vorbi despre participare la viața socială. De altfel, importanța *accesibilității* la nivel european a fost recunoscută și cu prilejul stabilirii liniilor directe pentru finanțarea proiectelor europene în viitorul exercițiu financiar 2014 - 2020, Comisia Europeană stabilind că accesibilitatea va fi o *condiționalitate generală* care va trebui îndeplinită de toate statele membre prin instituționalizarea unor mecanisme pentru a asigura

monitorizarea implementării articolului 9 al Convenției (Accesibilitate) în pregătirea și implementarea programelor operaționale.

Printre măsurile de îmbunătățire a situației actuale privind accesibilitatea redusă a spațiului public din România propuse de specialiști în domeniu și argumentate în continuare prin acest studiu se regăsesc:

- o mai bună aplicare a legislației privind obligativitatea accesibilizării mediului fizic și informațional, concomitent cu un control mai eficient din partea instituțiilor abilitate
- acțiuni și activități de sensibilizare a opiniei publice în ceea ce privește nevoile speciale și respect pentru diversitate (pentru că accesibilitatea afectează și alte grupuri de persoane, cum ar fi: femeile gravide, mamele cu copii, persoanele vârstnice etc.)
- alocarea de fonduri de la bugetul de stat în acest sens, direcționarea sumelor virate la bugetul de stat pentru neangajarea a 4% persoane cu dizabilități în scopul accesibilizării mediului public
- nominalizarea unei persoane, înființarea unui departament în cadrul Inspecției în Construcții care să aibă responsabilitatea verificării periodice a clădirilor publice și să aplice amenzi pentru nerespectarea legii
- implicarea autorităților (voința politică) în realizarea accesibilității pentru asigurarea șanselor egale de participare și respectare a demnității umane a persoanelor cu dizabilități

2. Aspecte metodologice

Cu o metodologie de cercetare complexă ce urmărește atât perspectiva instituțiilor publice cât și pe cea a societății civile în promovarea și implementarea măsurilor privind accesibilizarea spațiului public, studiul de față se constituie într-o evaluare comprehensivă a nivelului de accesibilizare a spațiului public, a instituțiilor publice în vederea stimulării unei vieți independente pentru orice persoană cu dizabilități.

În ce privește metodele cantitative de cercetare, IPP a utilizat legea nr. 544/2001 privind liberul acces la informații de interes public cu scopul de a obține informații oficiale de la autoritățile publice centrale și locale vizând stadiul accesibilizării spațiului public. Astfel, IPP a adresat solicitări de informații de interes public unui eșantion de 252 autorități publice după cum urmează:

- 41 primării ale municipiilor reședință de județ
- 6 primării de sector, respectiv Primăria Generală a Capitalei
- 41 Direcții Generale ale Finanțelor Publice din țară
- 6 Administrații ale Finanțelor Publice de sector din București
- 42 Tribunale
- 10 Universități din marile orașe centre universitare ale țării
- 42 Spitale Municipale
- 47 Direcții Generale de Asistență Socială și Protecția Copilului din țară și din București
- 16 Ministere ale actualului Cabinet

Informațiile solicitate au făcut referire la mecanismele de accesibilizare implementate de către aceste instituții până în mai 2013 și au fost centralizate într-o bază de date de uz intern, iar perioada de colectare a datelor a cuprins lunile mai - iulie 2013. Funcție de atribuțiile fiecărei instituții și de obligațiile prevăzute în Legea nr. 448/2006, solicitările de informații au fost adaptate corespunzător, astfel încât au fost cerute date despre:

1. numărul rampelor disponibile în clădire,
2. disponibilitatea semnelor în limbaj Braille și a pictogramelor,
3. disponibilitatea interpreților autorizați ai limbajului mimico-gestual,
4. existența unei pagini de internet accesibilă persoanelor cu dizabilități vizuale și mintale,
5. numărul și ponderea din total a trecerilor de pietoni adaptate pentru persoane cu dizabilități, inclusiv marcate prin pavaj tactil,
6. numărul și ponderea din total a locurilor de parcare special amenajate pentru persoanele cu dizabilități,

7. numărul și ponderea din total a stațiilor mijloacelor de transport în comun adaptate.

Componenta calitativă a cercetării a fost asigurată prin organizarea interviurilor cu reprezentanții organizațiilor neguvernamentale de profil, specializate în monitorizarea drepturilor persoanelor cu dizabilități. IPP a discutat cu 40 astfel de organizații în temeiul unui ghid de interviu standardizat pentru centralizarea și analiza informațiilor.

Documentarea mecanismelor de implementare a accesibilității pentru persoanele cu dizabilități s-a realizat și prin intermediul plângerilor de discriminare adresate Consiliului Național pentru Combaterea Discriminării în cursul anilor 2012 și 2013. Jurisprudența CNCD a adus în atenție o serie de probleme sistemice în aplicarea prevederilor legale mai ales în ceea ce privește angajarea pe piața muncii/accesibilizarea la locul de muncă.

Legislația națională în domeniul accesibilizării spațiului public se referă, în principal, la *Legea nr. 448/2006 privind protecția și promovarea drepturilor persoanelor cu handicap*, în legătură cu care au fost redactate și solicitările de informații către instituțiile publice. Pentru nerespectarea obligațiilor prevăzute, Agenția Națională pentru Plăți și Inspecție Socială aplică sancțiunile corespunzătoare. În acest sens, IPP a cerut date privind sancțiunile/recomandările aplicate instituțiilor publice mai ales în contextul semnalelor din presa locală și centrală în acest sens.

Nu în cele din urmă, alături de aspectele anterior precizate, echipa de proiect a urmărit compararea situației din România cu cea din alte state recunoscute pentru bune practici în acest domeniu, cu scopul de a promova exemplele de succes ca model pentru viitoarele politici în domeniu.

Pentru prima dată în România, în cadrul acestui studiu, IPP a propus și o serie de scenarii privind estimarea costurilor pe care procesul de accesibilizare le implică, atât pentru instituțiile publice, cât și pentru angajatori privați. În acest sens, au fost consultate paginile de Internet ale companiilor de profil furnizoare de dispozitive/tehnologii necesare persoanelor cu dizabilități.

3. Cadrul legislativ și instituțional privind asigurarea accesibilității spațiului public

3.1. La nivel european

Uniunea Europeană și statele membre dispun de un mandat ferm în privința îmbunătățirii situației economice și sociale a persoanelor cu dizabilități, cele mai importante acte normative în acest sens fiind:

Carta Drepturilor Fundamentale a Uniunii Europene², care stipulează:

Art.1 - "Demnitatea umană este inviolabilă. Aceasta trebuie respectată și protejată"

Art. 21 - Interzice orice discriminare pe motiv de dizabilitate

Art.26 - "Uniunea recunoaște și respectă dreptul persoanelor cu dizabilități de a beneficia de măsuri care să le asigure autonomia, integrarea socială și profesională, precum și participarea la viața comunității".

Tratatul privind Funcționarea Uniunii Europene³:

Art.10 Solicită Uniunii să combată orice discriminare pe motiv de dizabilitate în definirea și punerea în aplicare a politicilor și acțiunilor sale.

Art.19 Conferă Uniunii puterea de a adopta legislație în vederea combaterii unei astfel de discriminări.

Convenția Națiunilor Unite privind Drepturile Persoanelor cu Dizabilități.⁴

Aceasta este primul instrument al Națiunilor Unite obligatoriu din punct de vedere juridic în domeniul drepturilor omului la care Uniunea Europeană și statele membre sunt parte.

În sprijinul Convenției, dar și pentru a elimina obstacolele din calea unei Europe fără bariere, Comisia Europeană a elaborat un cadru de acțiune la nivel european - "*Strategia europeană 2010-2020 pentru persoanele cu handicap: un angajament reînnoit pentru o Europă fără bariere*"⁵.

² Disponibilă la <http://eur-lex.europa.eu/ro/treaties/dat/32007X1214/htm/C2007303RO.01000101.htm>

³ Disponibil la <http://eur-lex.europa.eu/LexUriServ/LexUriServ.do?uri=OJ:C:2010:083:0047:0200:ro:PDF>

⁴ Adoptată în 2007 și semnată de către toate statele membre, în curs de ratificare în unele state membre. În 2010 a fost ratificată de Parlamentul României. Convenția va fi obligatorie în UE și va face parte din ordinea juridică a UE.

⁵ Disponibilă la <http://eur-lex.europa.eu/LexUriServ/LexUriServ.do?uri=COM:2010:0636:FIN:RO:PDF>

Acest cadru de acțiune european (împreună cu acțiunile la nivel național) va oferi persoanelor cu handicap capacitatea de a se bucura de drepturi depline și de a beneficia de participarea la viața economică și socială europeană, mai ales prin intermediul pieței unice. Pentru realizarea acestui obiectiv este nevoie de coerență în realizarea și garantarea aplicării efective a Convenției Națiunilor Unite pe teritoriul Uniunii Europene.

Strategia identifică opt domenii de acțiune principale: *accesibilitate, participare, egalitate, ocuparea forței de muncă, educație și formare, protecție socială, sănătate și acțiune externă.*

Convenția ONU privind Drepturile Persoanelor cu Dizabilități

Articolul 9 - Accesibilitate

1. Pentru a da persoanelor cu dizabilități posibilitatea să trăiască independent și să participe pe deplin la toate aspectele vieții, Statele Părți vor lua măsurile adecvate pentru a asigura acestor persoane accesul, în condiții de egalitate cu ceilalți, la mediul fizic, la transport, informație și mijloace de comunicare, inclusiv la tehnologiile și sistemele informatice și de comunicații și la alte facilități și servicii deschise sau furnizate publicului, atât în zonele urbane, cât și rurale. Aceste măsuri, care includ identificarea și eliminarea obstacolelor și barierele față de accesul deplin, trebuie aplicate, printre altele la:

- (a) Clădiri, drumuri, mijloace de transport și alte facilități interioare sau exterioare, inclusiv școli, locuințe, unități medicale și locuri de muncă;
- (b) Serviciile de informare, comunicații și de altă natură, inclusiv serviciile electronice și de urgență.

2. Statele Părți vor lua, de asemenea, măsuri potrivite pentru:

- (a) A elabora, promulga și monitoriza implementarea standardelor minime și instrucțiunilor pentru accesibilizarea facilităților și serviciilor deschise publicului sau oferite acestuia;
- (b) A se asigura că entitățile private care oferă facilități și servicii deschise publicului sau oferite acestuia țin cont de toate aspectele legate de accesibilitate, pentru persoanele cu dizabilități;
- (c) A asigura părților implicate formare pe probleme de accesibilitate cu care se confruntă persoanele cu dizabilități;
- (d) A asigura, în clădiri și alte spații publice, semne în limbaj Braille și forme ușor de citit și de înțeles;
- (e) A furniza forme de asistență vie și de intermediere, inclusiv ghizi, cititori și interpreți profesioniști de limbaj mimico-gestual, pentru a facilita accesul în clădiri și în alte spații publice;
- (f) A promova alte forme adecvate de asistență și sprijin pentru persoanele cu dizabilități în vederea asigurării accesului acestora la informație;
- (g) A promova accesul persoanelor cu dizabilități la noi tehnologii și sisteme informatice și de comunicații, inclusiv la Internet;
- (h) A promova proiectarea, dezvoltarea, producerea și distribuirea de tehnologii și sisteme informatice și de comunicații accesibile, încă din fazele incipiente, astfel încât aceste tehnologii și sisteme să devină accesibile la costuri minime.

Accesibilitatea este definită ca fiind posibilitatea oferită persoanelor cu dizabilități de a avea acces, în condiții de egalitate cu ceilalți, la mediul fizic, la transporturi, la informații și la sisteme și tehnologii ale informației și comunicațiilor (TIC), precum și la alte infrastructuri și servicii. Accesibilitatea este o condiție premergătoare participării persoanelor cu handicap la viața economică și socială.

Strategia europeană propune utilizarea instrumentelor legislative, dar și a altor instrumente precum standardizarea, pentru a optimiza accesibilitatea la mediul construit, transporturi și TIC, Comisia Europeană favorizând dezvoltarea unei piețe europene a tehnologiei asistive.

Strategia prevede posibilitatea elaborării unui *Act European privind Accesibilitatea*, care să includă norme specifice pentru sectoare determinante, destinate ameliorării, în mod considerabil, a funcționării pieței interne a produselor și a serviciilor accesibile⁶, act care se află în stadiu de proiect.

Comisia Europeană a stabilit în 2008 ca Rețeaua Academică a Experților Europeni în Dizabilitate (ANED)⁷ să ofere suport și consultanță științifică pe sectorul dizabilitate. Unul dintre obiectivele ANED este acela de a stabili mecanismul de monitorizare și evaluare a legislației europene și a politicilor incidente în acest domeniu.

3.2. La nivel național

Cadrul legislativ din România, deși nu a fost actualizat în vederea implementării Convenției Națiunilor Unite privind Drepturile Persoanelor cu Dizabilități, este suficient de cuprinzător, cel puțin în ceea ce privește accesibilitatea.

Astfel, Legea nr. 448/2006 privind protecția și promovarea drepturilor persoanelor cu handicap⁸, cu modificările ulterioare, alocă un capitol distinct principiului accesibilității mediului public (Capitolul IV), stabilind și contravenții și sancțiuni pentru nerespectarea prevederilor legale. Deși obligațiile instituțiilor publice și chiar a anumitor operatori privați sunt foarte clar descrise în lege, practica arată întocmai contrariul. Așa cum vom vedea în continuare, Inspekția Socială controlează și acordă prea puține sancțiuni pe cât ar fi nevoie pentru o mobilizare fermă a autorităților în vederea implementării cadrului legal. Astfel, este prevăzut ca:

⁶ CE(2007), SEC(2008) 1469, pag. 7

⁷ Rețeaua Academică a Experților Europeni în Dizabilitate - <http://www.disability-europe.net/>

⁸ Disponibilă la <http://www.anph.ro/admin/doc/upload/serviciu/LEGE%20nr.%20448-2006%20-%20vers.%20consolidata%2026072012.doc>

În vederea asigurării accesului persoanelor cu handicap la mediul fizic, informațional și comunicațional, autoritățile vor implementa conceptul ACCES PENTRU TOȚI, pentru a împiedica crearea de noi bariere și apariția unor surse de discriminare.

Autoritățile trebuie să proiecteze și să deruleze programe de accesibilitate sau de conștientizare asupra acestora;

Autoritățile trebuie să asigure interpreți autorizați ai limbajului mimico-gestual și ai limbajului specific persoanelor cu surdo-cecitate;

Autoritățile trebuie să faciliteze accesul persoanelor cu handicap la noile tehnologii;

Clădirile de utilitate publică, căile de acces, clădirile de locuit construite din fonduri publice, adaptarea accesului la ele, mijloacele de transport în comun și spațiile acestora, taxiurile, vagoanele de transport feroviar pentru călători și persoanele principalelor stații, spațiile de parcare, străzile și drumurile publice, telefoanele publice, mediul informațional și comunicațional vor fi adaptate astfel încât să permită accesul neîngrădit al persoanelor cu handicap.

Având obiective ambițioase la acel moment, legea nr. 448/2006 a impus chiar și termene exacte de realizare a mecanismelor de acces adaptate nevoilor persoanelor cu dizabilități, astfel:

Adaptarea trecerilor de pietoni, inclusiv marcarea prin pavaj tactil și montarea sistemelor de semnalizare sonoră și vizuală în intersecțiile cu trafic intens - **termen de realizare 31.12.2007.**

Facilitatea accesului neîngrădit la transport și călătorie - **termen de realizare 31.12.2010:** cel puțin un vagon și stațiile principale de tren, adaptarea spațiilor de parcare, cel puțin 4% din numărul locurilor de parcare, dar nu mai puțin de 2, emiterea și distribuirea cardului - legitimație de parcare, adaptarea spațiilor din hoteluri (cel puțin o cameră pentru o persoană care utilizează fotoliu rulant), marcarea prin pavaj sau covoare tactile intrarea și recepția hotelurilor.

Facilitatea accesului la informație și comunicații - **termen de realizare 31.12.2010:** obligativitatea bibliotecilor publice de a înființa secții de carte în format accesibil persoanelor cu deficiențe de vedere și citire, facilitatea folosirii sistemului de telefonie public prin cabine telefonice adaptate, cât și accesul la serviciile bancare și poștale.

Serviciile de relații cu publicul din cadrul autorităților centrale și locale, instituțiile publice, cât și cele private vor dispune de informații accesibile persoanelor cu handicap vizual, auditiv și mintal **în 6 luni** de la intrarea în vigoare a legii.

Așa cum va evoca în continuare cercetarea realizată de IPP, aceste obligații nu au fost îndeplinite, din păcate, nici măcar în proporție de 50%.

Alături de Legea nr. 448/2006, legislația secundară este reprezentată de:

- HG nr. 268/2007 pentru aprobarea Normelor Metodologice de aplicare a prevederilor Legii nr. 448/2006
- HG nr. 1175/29.09.2005 privind aprobarea Strategiei Naționale pentru Protecția, Integrarea și Incluziunea Socială a Persoanelor cu Handicap în perioada 2006 -2013, *Capitolul VI - Planul de acțiune privind implementarea Strategiei Naționale “Șanse egale pentru persoanele cu handicap - către o societate fără discriminare”*
- Ordinul nr. 223/16.07.2007 privind implementarea formatului cardului - legitimație de parcare
- Ordin pentru aprobarea reglementării tehnice „Normativ privind adaptarea clădirilor civile și spațiului urban la nevoile individuale ale persoanelor cu handicap”, indicativ NP 051 - 2012 - Revizuire NP 051 - 2000 care definește minimul necesar de criterii necesare accesibilizării clădirilor civile și spațiului urban pentru persoane cu dizabilități, lista de verificare a accesibilității este disponibilă în Anexa nr. 1

Activitatea de monitorizare a realizării accesibilizării spațiului public a fost efectuată de către Autoritatea Națională pentru Persoanele cu Handicap (ANPH - actuala Direcție pentru Protecția Persoanelor cu Dizabilități din cadrul Ministerului Muncii, Familiei, Protecției Sociale și Persoanelor Vârstnice) până la intrarea în vigoare a *BUG nr. 130/2006 privind Inspekția Socială* (iulie 2006). În baza *Legii nr. 47/2006 privind sistemul național de asistență socială* atribuțiile și personalul de inspekție și control din cadrul ANPH au fost transferate către Inspekția Socială.

Reglementările actuale în domeniul accesibilității mediului public, nealiniată încă la reglementările Convenției ONU privind Drepturile Persoanelor cu Dizabilități, ar fi creat, până în prezent, adevărate șanse egale în participarea acestora la viața socială și economică. Amânarea măsurilor pro-active în domeniul accesibilizării se datorează într-o bună măsură și lipsei organismelor de monitorizare și control, a celor de consiliere pentru efectuarea lor, a surselor de informare privind piața tehnologiilor asistive și, nu în ultimul rând, de lipsa finanțării adecvate.

De aceea, principiul accesibilității pentru persoanele cu dizabilități va fi principiu orizontal în cadrul viitorului Acord de Parteneriat pentru exercițiul financiar 2014 - 2020 destinat conturării obiectivelor de finanțare pentru această perioadă.

De asemenea, elaborarea *Planului național privind implementarea Convenției*, împreună cu *Strategia națională privind incluziunea și integrarea socială a persoanelor cu dizabilități în perioada 2013 - 2020 - „O Românie fără bariere pentru persoane cu dizabilități”* ar trebui să ia în calcul întărirea controlului și a monitorizării implementării reglementărilor privind accesibilitatea (împărțirea responsabilităților între actori, indicatori de progres, monitorizare pentru implementarea prevederilor art. 9 din Convenția ONU), ca un prim pas important în combaterea discriminării persoanelor cu dizabilități.

Creșterea gradului de informare privind importanța accesibilității pentru o reală incluziune socială a persoanelor cu dizabilități, reconsiderarea rolului societății civile în monitorizarea implementării cadrului legal, dar și relansarea dialogului social ar constitui, cu siguranță, pârghii de realizare a reglementărilor europene și naționale din domeniu. Accesibilitatea trebuie tratată transversal și nu numai prin prisma accesului la mediul fizic, fiind un aspect fundamental în toate domeniile socio-economice, culturale, recreaționale etc.

4. Statistici și costuri pentru accesibilizarea spațiului public

Asigurarea unei vieți independente pentru orice persoană cu dizabilități depinde în mod imperativ de eliminarea tuturor obstacolelor în satisfacerea nevoilor legate de sănătate, de educație, de integrarea profesională, de petrecere a timpului liber, de socializare etc. Așa cum orice persoană are nevoie de un sprijin în propria dezvoltare, accesibilizarea mediului public, a mediului de lucru pentru persoanele cu dizabilități reprezintă un mecanism esențial.

Deși cadrul legislativ dedicat accesibilizării în România este suficient de acoperitor pentru asigurarea celor mai bune condiții de independență pentru persoanele cu dizabilități, din păcate realizarea obligațiilor instituțiilor publice se află într-o stare incipientă. Pentru că nu există sancțiuni clar aplicate, autoritățile tergiversează implementarea măsurilor de accesibilizare a spațiului public fără a conștientiza deserviciul cauzat unei părți semnificative din populația României (la 30 iunie 2013 numărul total al persoanelor cu dizabilități era de 700.736, reprezentând 3,48% din populația României⁹).

Date fiind obligațiile instituțiilor publice prevăzute atât în legislația națională, cât și în cea europeană și internațională (Convenția ONU privind Drepturile Persoanelor cu Dizabilități, art. 9), IPP a monitorizat în cursul anului 2013 gradul de acces pe care persoanele cu dizabilități îl au în realitate la diverse activități comune ale vieții de zi cu zi după cum urmează.



Adaptarea spațiului fizic pentru accesul persoanelor cu dizabilități în instituțiile publice

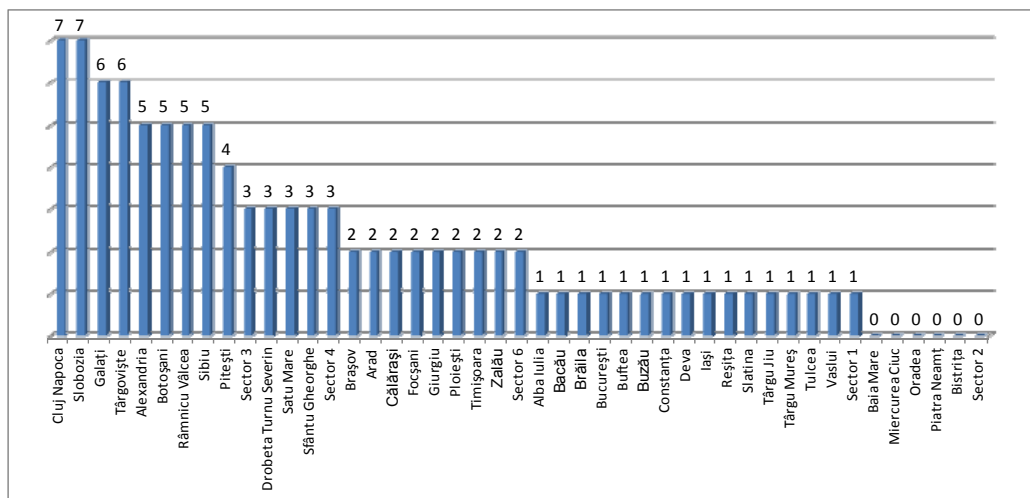


Rampa de acces în orice clădire a fost considerată deseori ca mijloc de suport nu numai pentru persoanele cu dizabilități, cât și pentru bătrâni, pentru mamele cu copii în cărucior sau pentru transportul unor mărfuri. Cu toate acestea, există încă clădiri, atât ale autorităților locale, cât și ale celor centrale, care nu au fost încă dotate cu un astfel de mecanism simplu de facilitare a accesului.

Pentru evidențierea situației din țară, IPP a selectat un eșantion de instituții reprezentative, care lucrează în mod direct cu publicul.

⁹ Conform statisticilor disponibile pe site-ul Direcției pentru Protecția Persoanelor cu Dizabilități <http://www.anph.ro/tematica.php?id=13&idss=41>

Numărul rampelor de acces în clădirile primăriilor municipiilor reședință (2013)



Primăriile sunt, prin activitățile desfășurate, instituțiile cu cea mai mare orientare către cetățean, astfel încât ne așteptăm ca acestea să manifeste și cea mai mare deschidere spre a nu obstrucționa accesul niciunei persoane în incinta instituției. Or, rampa de acces este cel mai simplu și la îndemână instrument în acest sens.

Primăriile municipiilor Baia Mare, Miercurea Ciuc, Oradea, Piatra Neamț și Bistrița declară că nu au rampe de acces în instituție. La polul opus, primăriile Cluj Napoca și Slobozia au amenajat 7 astfel de rampe. În medie, primăriile au adaptat 2-3 intrări ale clădirii cu rampă pentru persoane cu dizabilități.

La Brașov, primăria pune la dispoziție 2 rampe tip lift pentru accesul persoanelor cu dizabilități, iar în București primăria asigură lifturi având pardoseala la același nivel. De asemenea, există lifturi în primăriile Reșița, Bistrița, Arad.

Costurile asociate adaptării clădirilor cu rampe este minimal; semnalele în mass-media și fotografiile jurnaliștilor au arătat că deși există rampe de acces, acestea sunt deseori construite neconform cu cerințele legale specifice. Un exemplu în acest sens îl reprezintă județul Bistrița Năsăud, unde jurnaliștii atrăgeau atenția asupra normelor europene conform cărora orice rampă de acces pentru o înălțime mai mare de 20 de centimetri nu trebuie să aibă o înclinație mai mare de 5 la sută și nu cum se poate vedea în fotografia de mai jos¹⁰.

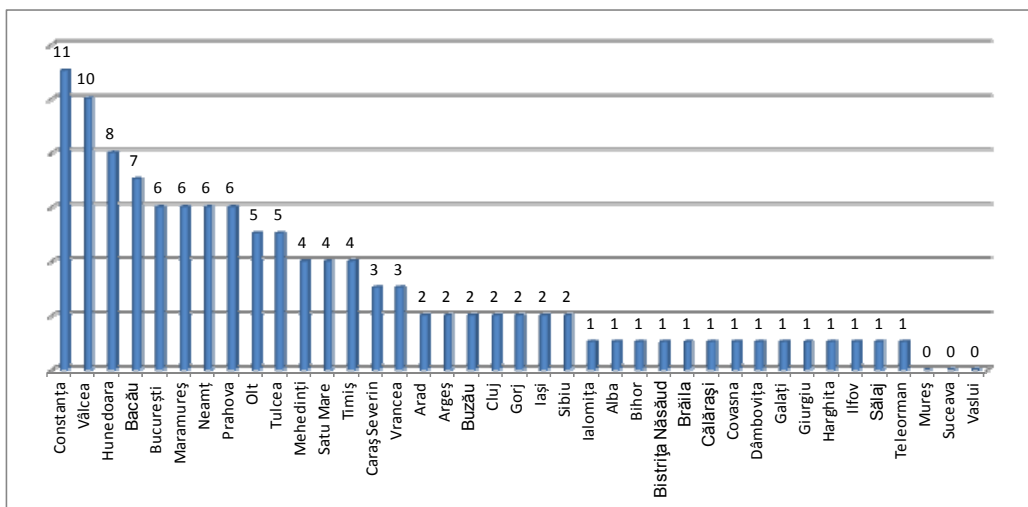
¹⁰

http://www.realitatea.net/rampele-de-acces-in-cladirile-din-bistrita-pentru-persoanele-cu-dizabilitati-nu-pot-fi-folosite_704421.html, Foto: Realitatea TV Bistrița

Rampă neconformă



Numărul rampelor de acces în clădirile Direcțiilor Generale de Finanțe Publice (2013)



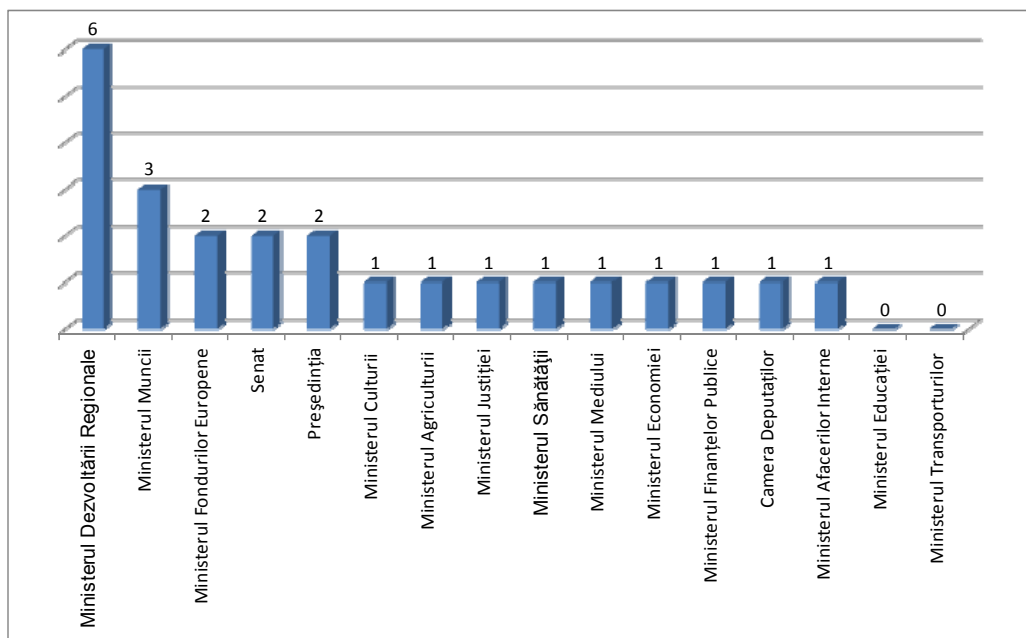
Direcțiile Generale ale Finanțelor Publice sunt acele instituții unde cetățeanul contribuitor se prezintă pentru a-și achita taxele și impozitele corespunzătoare - prin urmare, și persoanele cu dizabilități ar trebui să poată face acest lucru în mod direct.

Cu excepția Direcțiilor Generale de Finanțe Publice Mureș, Suceava și Vaslui, toate direcțiile din țară au amenajat rampă de acces pentru persoanele cu dizabilități. Mai mult, următoarele Direcții au lifturi cu ajutorul cărora se asigură deplasarea pe verticală a persoanelor cu dizabilități: Bihor, Călărași, Dolj, Gorj, Iași, Maramureș, Olt, Satu Mare, Sibiu, Sălaj, Vaslui.

La București, Direcția Generală de Finanțe menționează că s-au achiziționat pentru toate sediile, inclusiv pentru cele ale sectoarelor, echipamente de tip platformă înclinată, sisteme fixe transport cărucioare și sisteme mobile pentru persoanele cu dizabilități.

Direcția Generală de Finanțe Publice Harghita precizează o serie de facilități implementate pentru persoanele cu dizabilități și anume: marcarea traseului în clădire cu informații vizuale clare pentru persoanele în fotoliu rulant, modificarea lățimii ușilor, eliminarea pragurilor, montarea unor ascensoare. La DGFP Satu Mare pragurile nu depășesc 2 cm înălțime, iar la Sălaj și Timiș au fost organizate spații speciale de parcare pentru persoanele cu dizabilități.

Numărul rampelor de acces în clădirile Ministerelor (2013)

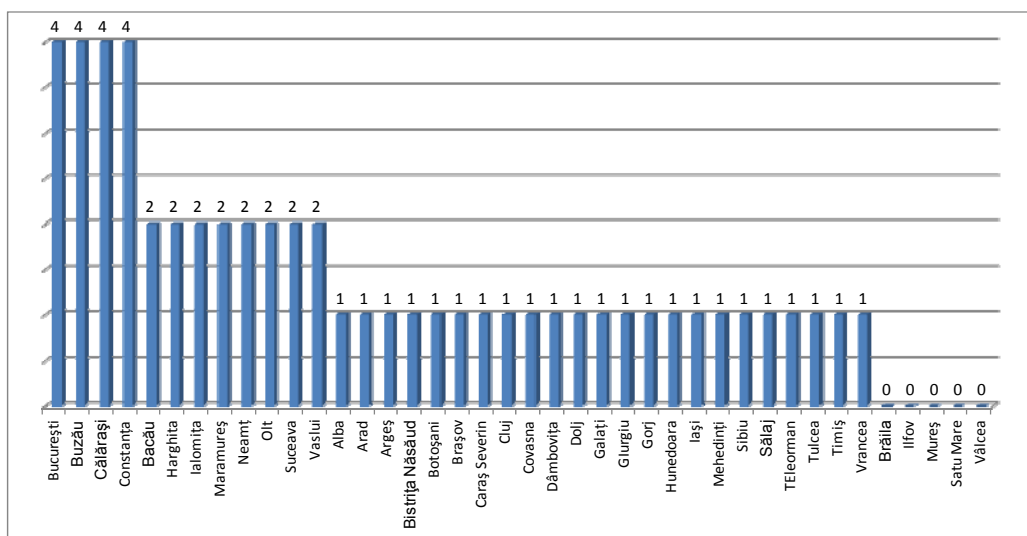


Nu în cele din urmă, Ministerele actualului Cabinet au adaptat cel puțin o intrare/ieșire pentru persoanele cu dizabilități, cu excepția Ministerului Educației și a Ministerului Transporturilor¹¹. În plus, unele instituții au implementat și alte măsuri de asigurare a mobilității persoanelor cu dizabilități, și anume:

- Camera Deputaților a implementat un sistem de transport cu cărucioare electrice și 12 ascensoare cu însoțitor
- Ministerul Afacerilor Interne a pus în funcțiune o rampă hidraulică, la fel ca Ministerul Apărării Naționale
- Ministerul Muncii are disponibil și un lift pentru transportul persoanelor cu dizabilități

¹¹ În cazul Ministerului Transporturilor, răspunsul acestuia a fost că nu este cazul de rampă, având deja o intrare unde accesul persoanelor cu dizabilități este posibil.

Numărul rampelor de acces în clădirile tribunalelor (2013)



În ceea ce privește sistemul de justiție, persoanele cu dizabilități nu identifică neapărat obstacole în accesul în instituție - excepție făcând Tribunalele din județele Brăila, Ilfov, Mureș¹², Satu Mare¹³, Vâlcea - bineînțeles dacă se află la intrarea potrivită, adaptată nevoilor acestora. Lipsa de acces intervine însă atunci când este vorba despre comunicarea și relaționarea directă cu aceste persoane, așa cum vom vedea în continuare.

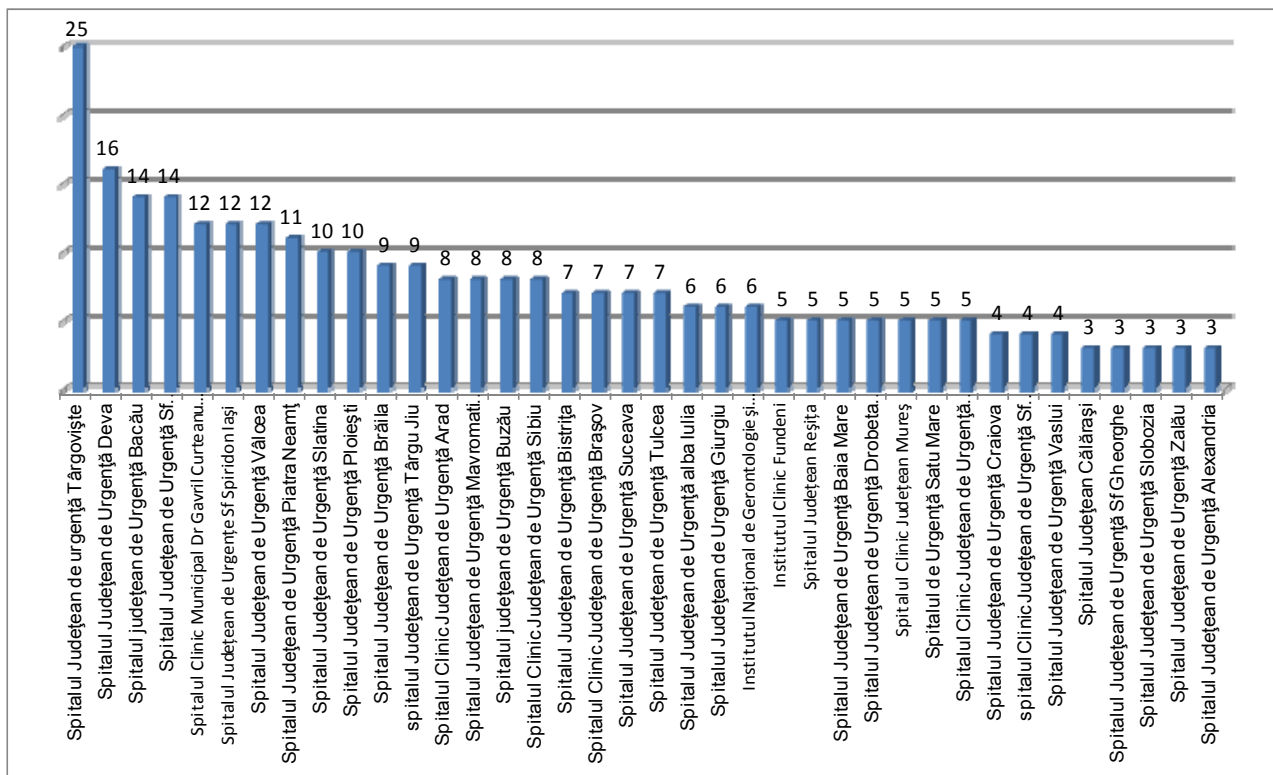
Așa cum era de așteptat, spitalele au dezvoltat foarte bine sistemul de rampe de acces, dat fiind specificul activităților de lucru cu targa, cu fotoliul rulant etc. utilizate pentru transportul pacienților, în general. Toate spitalele au cel puțin o rampă de acces, excepție făcând Spitalul Clinic Județean de Urgență Constanța care declară că se află în proces de reorganizare a clădirii.

În afara rampelor, în cadrul spitalelor din țară sistemul de lifturi este de asemenea disponibil deseori, însă insuficient pentru fluxul ridicat de pacienți, vizitatori, personal medical etc. Spitalul Județean de Urgență Slobozia menționează disponibilitatea mâinii curente *numai în secțiile de neurologie, oncologie și ambulatoriu*.

¹² Tribunalul se află într-un program de reparații capitale care include și existența rampelor și a altor facilități pentru persoanele cu dizabilități, potrivit informațiile furnizate IPP.

¹³ Tribunalul a menționat în informațiile furnizate IPP că în prezent se află în implementare proiectul *Reparații capitale, consolidare, restaurare și amenajări la Palatul de Justiție Satu Mare* ce urmărește realizarea accesului persoanelor cu dizabilități în conformitate cu prevederile legale.

Numărul rampelor de acces în clădirile spitalelor municipale din țară (2013)





Alături de mobilitate și de sprijinul în deplasare, un mecanism foarte important pentru a putea vorbi despre viață independentă constă în asigurarea mijloacelor de comunicare corespunzătoare, respectiv a personalului instruit în a purta o conversație cu o persoană cu dizabilitate auditivă, spre exemplu. De aceea, utilizarea pictogramelor, a limbajului Braille sau a unui interpret mimico-gestual constituie o obligație a primăriilor, ministerelor sau oricăror instituții publice ce desfășoară activități cu publicul. Tehnologia asistivă reprezintă un mecanism ușor de implementat în instituțiile publice și chiar pentru orice angajator privat, în măsura în care există o preocupare și voință în acest sens. Dintre cele mai cunoscute instrumente asistive amintim¹⁴:

Pentru **dizabilități de vedere**:

- cititoare de ecran - transformă textul în mesaje audio
- amplificatorul de ecran - mărește textul
- dispozitive Braille - reproduc forma tactilă a informațiilor furnizate pe calculator
- sintetizatoare de voce - numite *Text-to-speech*; persoana tastează, iar sistemul reproduce audio literele, numerele și semnele de punctuație
- tastaturi alternative - oferă caractere mai mari sau mai mici decât tastaturile standard

Pentru **dizabilități de auz**:

- semnale luminoase

Pentru **dizabilități fizice**:

- joysticks - utilizate pentru a controla cursorul pe ecranul computerului
- touch screen pe monitorul computerului - facilitează selecția programelor dorite prin simpla atingere a monitorului; poate fi inclus în monitor sau poate fi atașat acestuia
- sisteme de recunoaștere a vocii

¹⁴ Conform informațiilor furnizate de ONPHR în materialul privind tehnologia asistivă disponibil la http://www.onphr.ro/PDF-docs/accesibilizare/Produse_de_tehnologie_asistiva.pdf

Pentru **dizabilități de învățare, de vorbire:**

- programe de editare intuitivă - utilizatorul tastează primele 2 litere, iar programul afișează o listă a tuturor cuvintelor formate din respectivele litere
- programe de înțelegere a lecturii - ajută la recunoașterea literelor sonore adăugând grafice, sunete, efecte de animație

Măsurile întreprinse de către instituțiile publice în scopul eliminării barierelor în comunicarea cu persoane cu dizabilități (2013)

Instituția	Semne Braille	Interpreți	Telefoane adaptate	Pagina de Internet adaptată	Pictograme	Alte facilități - ex: grupuri sanitare
Primării	Arad, Bistrița, Sector 1	Botoșani, Buzău, Iași, Pitești, Sibiu, Târgu Mureș, Tulcea	Iași, Sector 2	Alba Iulia, Arad, Baia Mare, Bistrița, Brașov, Constanța, Focșani, Reșița, Pitești, Sibiu, Târgoviște, Tulcea, Sector 2	Arad, Iași, Pitești, Sibiu, Sector 2	Deva, Galați, Pitești, Râmnicu Vâlcea, Satu Mare, Sibiu, Târgu Jiu, Târgu Mureș, Sector 1, Sector 3
Direcții Generale de Finanțe Publice	Brașov, Iași, Neamț, Satu Mare	Călărași ¹⁵ Constanța ¹⁶	Nicio instituție	Călărași, Harghita, Iași, Neamț, Sibiu, Vâlcea	Călărași, Dolj, Galați, Hunedoara, Neamț, Satu Mare, Timiș	Bacău, Bistrița Năsăud, Călărași, Dolj, Harghita, Neamț, Satu Mare (4)

¹⁵ În baza unui Protocol de colaborare cu Centrul Regional de Formare Profesională a Adulților Călărași din anul 2011

¹⁶ Protocol de Colaborare cu Asociația Națională a Surzilor din România filiala Constanța

Tribunale	Braşov, Dolj,	Botoşani, Dolj Maramureş ¹⁷ Suceava ¹⁸ <i>La cerere:</i> Braşov, Bucureşti, Buzău, Dâmboviţa, Harghita, Iaşi, Mureş, Neamţ, Satu Mare (în 2013 4 cazuri) Tulcea, Vaslui, Vrancea	Timiş	Bucureşti, Cluj	Alba, Arad, Braşov, Dolj, Galaţi, Giurgiu, Hunedoara, Tulcea, Timiş	Bistriţa Năsăud şi Dâmboviţa - <i>serviciul Speak to Me Interactiv Voice Response</i> permite oricărei persoane să obţină informaţii despre dosarele în lucru Tulcea - 4 <i>echipamente de tip info-chioşc cu monitoare de tip touch-screen</i> Timiş - <i>grup sanitar adaptat</i>
Spitale Judeţene de Urgenţă	Niciun spital	SJU Târgu Jiu ¹⁹ SJU Sf. Spiridon Iaşi SJU Baia Mare SJU Piatra Neamţ SJU Suceava ²⁰ SJU Vaslui ²¹	Niciun spital	SJU Buzău SJU Sfântu Gheorghe SJU Craiova SJU Baia Mare SJU Sf. Pantelimon Focşani	SJ Călăraşi SJU Deva SJU Slobozia SJU Sf. Spiridon Iaşi SJU Baia Mare SJU Sibiu SJU Zalău SJU Suceava	Majoritatea spitalelor au grup sanitar adaptat

¹⁷ Colaborare cu Asociaţia Naţională a Interpreţilor Autorizaţi în Limbaj Mimico-Gestual

¹⁸ Colaborare cu Asociaţia Naţională a Surzilor din România, filiala Suceava

¹⁹ A încheiat o convenţie de colaborare cu un interpret

²⁰ Contract de colaborare cu Grădiniţa Specială

²¹ Convenţie de colaborare cu Centrul Şcolar de Educaţie Incluzivă Aurora Vaslui



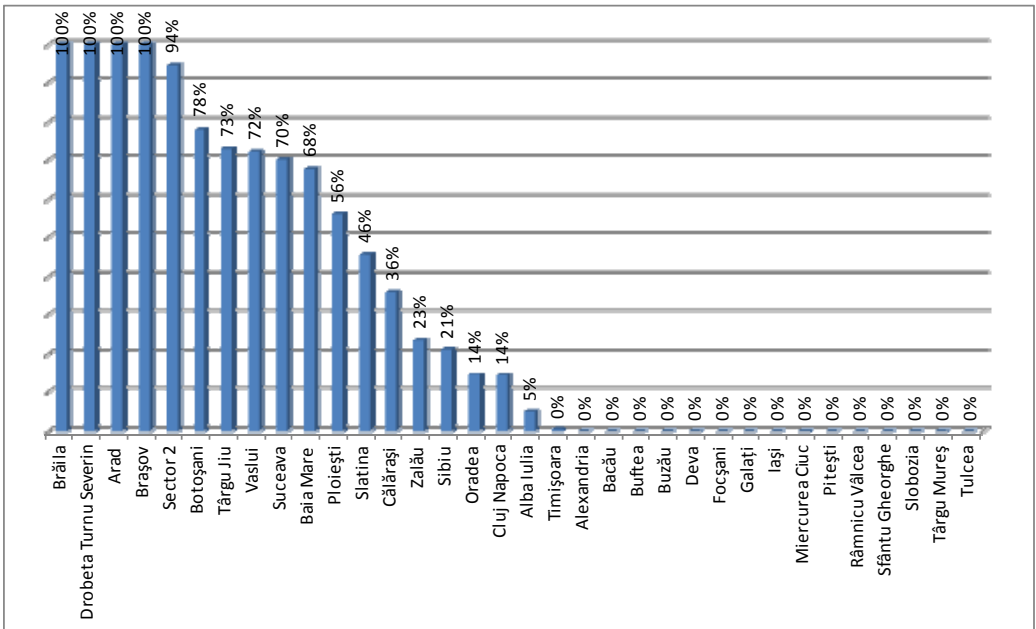
Accesibilizarea spațiului urban pentru persoanele cu dizabilități



Eliminarea oricăror obstacole în accesarea tuturor serviciilor publice conduce la stimularea unei vieți independente pentru persoanele cu dizabilități. Așa cum este și firesc, orice persoană ar trebui să poată să realizeze activități comune precum utilizarea mijloacelor de transport în comun, obținerea unor informații de la instituții publice, deplasarea în siguranță în comunitatea din care face parte sau în alte orașe, toate acestea sprijinind-o în continuarea educației sau în menținerea unui loc de muncă.

În acest sens, mai ales autoritățile locale au obligația de a adapta mediul public potrivit nevoilor persoanelor cu dizabilități, așa cum însăși legea nr. 448/2006 prevede explicit. Astfel, în continuare prezentăm stadiul accesibilizării spațiului public la nivelul municipiilor reședință de județ.

Numărul trecerilor de pietoni adaptate nevoilor persoanelor cu dizabilități la nivelul municipiilor reședință de județ (2013)

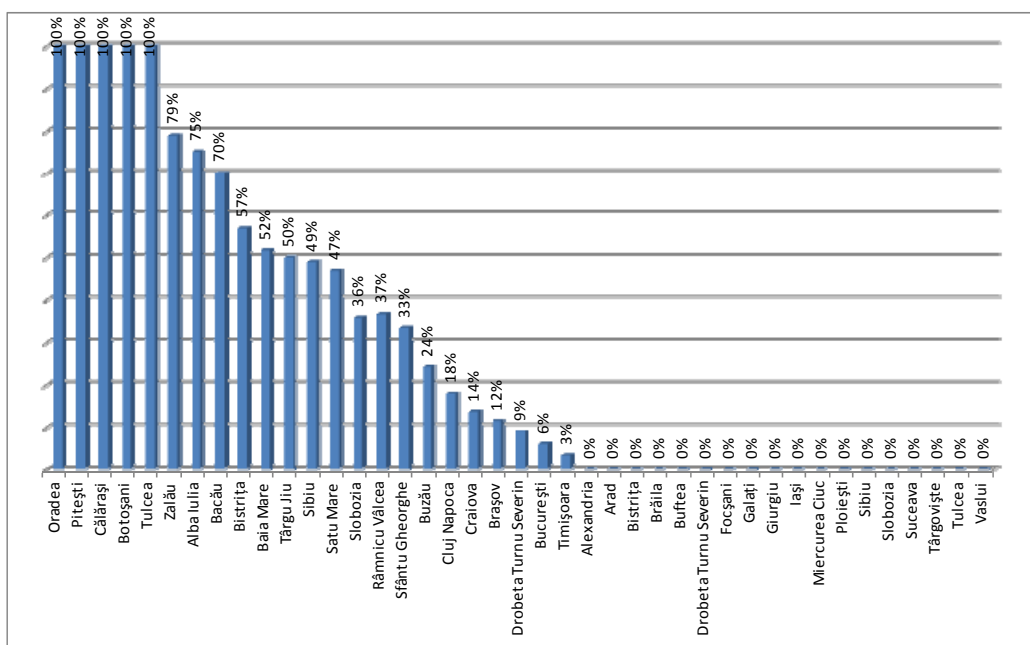


Un echipament util pentru facilitarea deplasării atât a persoanelor cu dizabilități fizice sau de vedere, precum și pentru bătrâni sau copii în cărucior, îl reprezintă

amenajarea trotuarelor și a traseelor pietonale. Ordinul 189/2013 oferă o serie de restricții exacte pentru dimensiunea trotuarelor, respectiv a pantei transversale a trotuarului și a rampelor de acces pietonale care fac legătura între trotuar și carosabil.

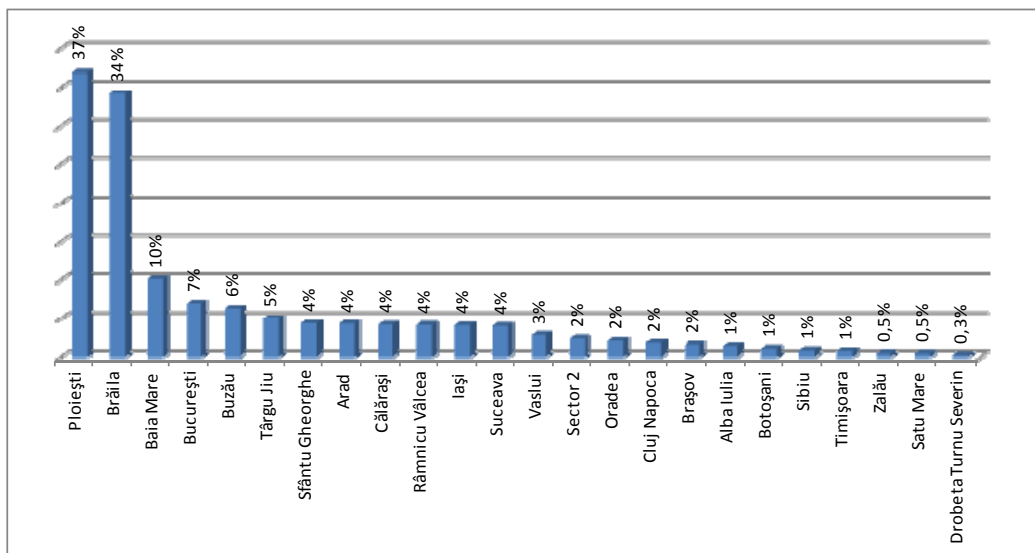
În aceste condiții, aproximativ 50% dintre municipiile mari nu au adaptat trecerile de pietoni pentru nevoile persoanelor cu dizabilități. Pe de altă parte, în municipii precum Brăila, Drobeta Turnu Severin, Arad și Brașov acest lucru a fost făcut în proporție de 100%.

Numărul intersecțiilor semaforizate și accesibilizate corespunzător nevoilor persoanelor cu dizabilități în municipiile mari (2013)



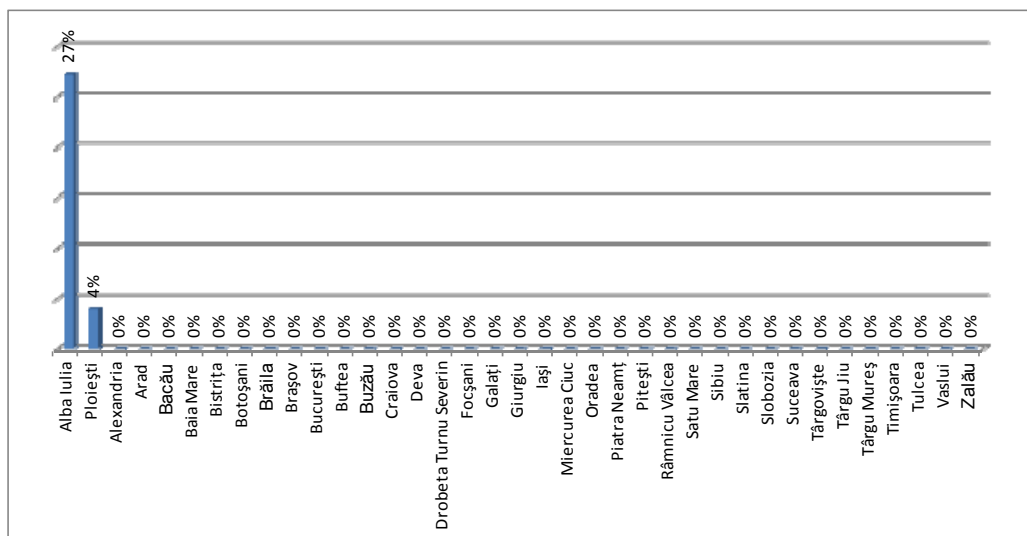
Doar în câteva municipii mari din țară persoanele cu dizabilități beneficiază de sisteme corespunzătoare de traversare a intersecțiilor. Municipiile Tulcea, Botoșani, Călărași, Oradea și Pitești declară un nivel de 100% al conformării cu această obligație.

Numărul locurilor de parcare destinate persoanelor cu dizabilități în municipiile reședință de județ (2013)



Locurile de parcare pentru persoanele cu dizabilități facilitează accesul acestora la intrarea cea mai apropiată în clădirile respective.

Ponderea spațiilor de acces către ușa de intrare în mijloacele de transport marcate prin pavaj tactil în municipiile mari (2013)



O problemă semnificativă este cea a mijloacelor de transport utilizate în traficul pasagerilor din toate municipiile mari. Primăriile declară că parcul auto nu a fost înnoit din lipsă de fonduri, situație în care autovehiculele nu dețin echipamentele necesare. Putem spune că în toate municipiile mari, cu excepția Alba Iulia și Ploiești, persoanele cu dizabilități sunt obligate să rămână în casă dacă nu au un sprijin în deplasarea în oraș (automobil propriu sau persoană de suport).

Acces în sistemul de educație universitar

Din păcate, numărul tinerilor cu dizabilitate care se înscriu în învățământul universitar este extrem de redus, iar la absolvirea ciclului de învățământ ajung, în medie, numai 42% dintre cei înscriși. Investiții în adaptarea locurilor de învățământ au realizat numai câteva universități, și anume:

- Universitatea Babeș-Bolyai Cluj-Napoca a investit în 50 de locuri pentru persoane cu dizabilități, amenajând clădirea facultăților cu ascensoare și rampe de acces în clădirile special proiectate. În acest sens au fost cheltuiți 190.000 lei

- Universitatea de Vest din Timișoara a investit în mobilier și aparatură specifică pentru persoanele cu dizabilități, valoarea acestora ajungând la 40.000 lei
- Universitatea Alexandru I. Cuza din Iași a alocat fonduri pentru echiparea căminelor cu lifturi corespunzătoare, cu grupuri sanitare și sistem ROBY - sistem de urcat scara cu șenile

În ceea ce privește alte facilități oferite de către universitățile mari din țară, acestea sunt după cum urmează:

- Universitatea Ovidius din Constanța asigură rampe de acces în facultățile sale, 4 panouri de comandă pentru ascensoare și 12 săli de desfășurare a orelor de curs
- Universitatea Babeș-Bolyai din Cluj-Napoca pune la dispoziție un birou/sală de lectură pentru persoanele cu dizabilități
- Universitatea din Pitești asigură mâini curente în clădirile sale, precum și un interpret
- Universitatea din Oradea asigură, cu finanțare de la Orange România, un centru de învățare accesibilizat
- Universitatea de Vest din Timișoara a realizat investiții pentru eliminarea pragurilor de la ușile de intrare în clădiri și în sălile de curs, pentru achiziționarea unei rampe electrice, a lifturilor în sediile facultăților, pentru adaptarea grupurilor sanitare, pentru alocarea a 4,47% (4 locuri adaptate și semnalizate corespunzător) locuri de parcare pentru persoanele cu dizabilități. Universitatea din Timișoara este singura care oferă fond de carte adaptat nevoilor persoanelor cu dizabilități în cadrul Bibliotecii Central Universitare, precum și o serie de alte facilități de studiu: timp de examinare prelungit, înlocuirea probei scrise cu cea orală și viceversa, evaluare în sală separată, folosirea calculatoarelor și a tehnologiei asistive, mărirea caracterelor pe foile de examen, consiliere și orientare în carieră, consiliere și orientare educațională
- Universitatea Alexandru I. Cuza din Iași oferă spații de cazare pentru tinerii cu dizabilități, toalete și dușuri adaptate, dar a organizat și o subsecție pentru nevăzători la Grădina Botanică

Perspectiva societății civile în ceea ce privește accesibilizarea mediului public

Completarea datelor statistice este realizată prin perspectiva organizațiilor neguvernamentale de profil asupra disponibilității mecanismelor asistive (pentru mobilitate, comunicare, IT) adaptate nevoilor persoanelor cu dizabilități. Dacă instituțiile publice deplâng lipsa fondurilor necesare adaptării mediului public, organizațiile care oferă direct servicii persoanelor cu dizabilități apreciază că obstacolul major de care se lovesc instituțiile este legat de:

- lipsa interesului pentru acest aspect
- faptul că nu există sancțiuni clare, aplicate tuturor instituțiilor, prin urmare se amână punerea în practică a acestor prevederi
- lipsa presiunii din partea societății civile

Din păcate, adaptarea rezonabilă a locurilor de muncă în instituțiile publice pentru persoane cu dizabilități constituie o excepție, iar exemple în acest sens la nivel central nu au existat, iar la nivel local au fost menționate: Consiliul Județean și DGASPC Tulcea, DGASPC Argeș, DGASPC Sector 1, DGASPC Mureș.

Dintre instituțiile care au angajat persoane cu dizabilități, organizațiile au menționat DGASPC Iași, DGASPC Argeș, DGASPC Tulcea, Primăria Municipiului Brașov, DGASPC Sector 1, Casa Județeană de Pensii Argeș, Agenția Județeană pentru Ocuparea Forței de Muncă Cluj și Ministerul Muncii, Familiei, Protecției Sociale și Persoanelor Vârstnice.

Așa cum precizam anterior, rampa de acces este cel mai simplu și necostisitor instrument de accesibilizare a mediului fizic și, cu toate acestea, multe instituții mai au încă de lucrat în această privință. ONG-urile au declarat că instituții precum:

- Agenția Națională de Plăți și Inspecție Socială
- Agenția Județeană pentru Plăți și Inspecția Socială Iași
- Instituția Prefectului Județului Dolj
- Poșta Română
- Ministerul Educației
- Primăria Orașului Mihăilești, județul Giurgiu
- Consiliul Județean Giurgiu
- Instituția Prefectului Județului Timiș
- Instituția Prefectului Județului Bihor
- Consiliul Județean Dolj

- Gara CFR Târgu Mureș

nu au amenajat o rampă de acces pentru persoanele cu dizabilități.

Accesibilizarea paginii de internet ca mijloc semnificativ de informare a persoanelor cu dizabilități a fost realizată numai de anumite instituții menționate ca atare de către organizații:

- DGASPC Argeș
- Instituția Prefectului Județului Bacău, Primăria Municipiului Bacău
- Primăria Târgu Mureș, Instituția Prefectului Județului Mureș
- Facultatea de Psihologie și Științele Educației - Psihopedagogie Specială, Universitatea Babeș-Bolyai Cluj-Napoca

Trecerile de pietoni marcate cu pavaj tactil se regăsesc în majoritatea localităților, 42% dintre organizațiile participante la cercetare afirmând existența acestora în propria localitate. Sistemele de semnalizare sonoră și vizuală au fost montate la 1-2 intersecții cu trafic intens, după cum au menționat 47% dintre organizații.

Ca măsuri de îmbunătățire a situației actuale privind accesibilitatea redusă a spațiului public din România, organizațiile neguvernamentale au propus:

- sancțiuni pentru toate instituțiile care nu respectă prevederile legale
- presiune din partea societății civile
- acțiuni și activități de sensibilizare a opiniei publice în ceea ce privește nevoile speciale și respect pentru diversitate (pentru că accesibilitatea afectează și alte grupuri de persoane, cum ar fi: femeile gravide, mamele cu copii, persoanele de vârstnice etc.)
- Consiliul Național al Audiovizualului să nu permită difuzarea spoturilor publicitare dacă nu sunt transmise și prin limbaj mimico-gestual
- alocarea de fonduri de la bugetul de stat în acest sens, direcționarea sumelor virate la bugetul de stat pentru neangajarea a 4% persoane cu dizabilități în scopul accesibilizării mediului public
- nominalizarea unei persoane, înființarea unui departament în cadrul Inspecției în Construcții care să aibă responsabilitatea verificării periodice a clădirilor publice și să aplice amenzi pentru nerespectarea legii

- proiectele, autorizațiile de urbanism și autorizațiile de construcție să conțină automat un mecanism de evaluare a accesibilității clădirii care să fie obligatoriu de completat de către: 1. cel care realizează proiectul și 2. de reprezentantul instituției publice responsabil pentru implementarea măsurilor de accesibilizare, respectiv persoana responsabilă din cadrul instituției să verifice pe teren respectarea implementării măsurilor de accesibilizare
- implicarea autorităților (voința politică) în realizarea accesibilității pentru asigurarea șanselor egale de participare și de respectare a demnității umane a persoanelor cu dizabilități
- cooptarea în comisia de recepție a lucrărilor de infrastructură rutieră a unui reprezentant al ONG-urilor persoanelor cu dizabilități

În contextul costurilor prevăzute de accesibilizarea spațiului pentru a corespunde nevoilor persoanelor cu dizabilități, Uniunea Europeană a avansat conceptul de *adaptare rezonabilă*.

Astfel, potrivit Directivei 2000/78/CE²² - care stabilește un cadru general privind tratamentul egal în ocuparea forței de muncă și condiții de muncă - „angajatorii vor lua măsurile adecvate, când va fi necesar într-un caz anume, pentru a-i permite unei persoane cu dizabilități să aibă acces la ocuparea unui loc de muncă, să participe sau să avanseze la locul de muncă sau să urmeze o formare, cu condiția ca aceste măsuri să nu impună costuri disproporționate asupra angajatorului. Aceste costuri nu vor fi disproporționate atunci când vor fi suficient rectificate prin intermediul măsurilor existente în cadrul politicii de dizabilitate a Statului Membru în cauză”.

Obligativitatea de a face adaptări rezonabile apare atunci când o prevedere, criteriu sau practică aplicată de către angajator sau în numele acestuia, sau orice condiție fizică a spațiului de lucru ocupat de angajator, pune o persoană cu dizabilități într-o situație substanțial dezavantajoasă față de persoanele fără dizabilități.

Potrivit Raportului *Linii directoare privind adaptarea rezonabilă a locurilor de muncă în vederea facilitării integrării profesionale a persoanelor cu dizabilități*²³ măsurile adoptate pentru combaterea discriminării persoanelor cu dizabilități la locul de muncă pot avea în vedere:

- adaptări ale spațiilor cum ar fi lărgirea unei uși de acces, construirea unei rampe sau mutarea mobilei pentru un utilizator de scaun cu roțile, re poziționarea întrerupătoarelor, a mânerelor ușilor sau a rafturilor pentru persoanele care nu ajung la ele, sau asigurarea unui contrast adecvat în decor pentru a ajuta la deplasarea în siguranță a persoanelor cu deficiențe de vedere
- alocarea unora dintre sarcinile persoanei cu dizabilități altor persoane
- transferul persoanei pentru a ocupa un loc vacant existent

²² Disponibilă la <http://eur-lex.europa.eu/LexUriServ/LexUriServ.do?uri=DD:05:06:32000L0078:RO:PDF>

²³ Realizat în cadrul Contractului de înfrățire instituțională RO 2007/IB/OT-02TL “Sprijin pentru încadrarea în muncă a persoanelor cu dizabilități

- alternarea orelor de muncă și de pregătire: program flexibil pentru persoana cu dizabilități, pentru a-i permite să beneficieze de pauze suplimentare, pentru a preveni oboseala provocată de dizabilitatea sa
- alocarea persoanei într-un loc de muncă sau de formare diferit
- permisiunea ca persoana să absenteze în timpul programului sau al formării pentru reabilitare, control sau tratament
- oferirea sau crearea condițiilor pentru formare (pentru persoana cu dizabilități sau pentru alte persoane)
- asigurarea unui interpret
- oferirea de monitorizare sau alt sprijin
- angajarea unui asistent pentru angajații cu dizabilități
- modificarea condițiilor de remunerare legate de performanță

Câteva exemple de intervenții care privesc accesibilizarea mediului fizic și informațional, în funcție de nevoile specifice ale persoanelor cu diferite dizabilități

Dizabilitatea locomotorie

- birou sau masă de lucru ajustabilă pe înălțime
- sistem accesibil de arhivă - pentru persoanele care nu pot ajunge la rafturile de sus/jos
- disponibilitatea consumabilelor în spații accesibile persoanelor în scaun cu rotile
- accesul facil la copiator/fax
- telefon cu activare vocală, sistem de formare automat, căști

Dizabilitatea vizuală:

- ajutoare tehnice nespecifice: adaptarea iluminării și a contrastului
- ajutoare tehnice specifice de tip informatic: ecran mare, tastatură, mouse, programe adaptate alfabetului braille, comandă vocală
- detectarea surselor vizuale cu risc și adaptarea semnalului sonor
- deplasarea cu telefon fără fir, cu lampă de birou transportabilă
- instalarea reperelor tactile sau sonore
- restaurarea culoarelor în locații, alegerea mobilierului, a luminatoarelor
- ajutarea colegilor cu privire la reperaj

Dizabilitatea auditivă:

- dispunerea de suporturi scrise la locul de muncă și în mediul de muncă
- ajutoare tehnice, NTIC

- ajutoare umane pentru comunicare (tutore referent în întreprindere și mediator extern sporadic)
- identificare și izolare

Dizabilitatea mentală:

- un tutore în întreprindere pentru o referință umană stabilă
- orice alte adaptări puțin costisitoare
- afișaj simplificat, coduri în culori sau pictograme
- simplificări ale postului
- adaptări ale orelor de muncă

Un exercițiu de simulare a costurilor pentru adaptarea rezonabilă a unui loc de muncă pentru o persoană cu dizabilități poate fi realizat în funcție de specificul dizabilității și de nevoile particulare ale persoanei în cauză. În ciuda credinței comune cum că aceste costuri sunt foarte ridicate, un studiu al Job Accomodation Network din cadrul Departamentului Statelor Unite pentru Politica de angajare a persoanelor cu dizabilități arată că mai mult de 2/3 din operațiunile de adaptare rezonabilă a unui loc de muncă nu costă mai mult de 500 de USD.

Spre exemplu, costul estimativ al adaptării pentru o persoană cu *dizabilitate locomotorie* se ridică la aproximativ 1.500 lei, în condițiile în care angajatorul pune la dispoziție un fotoliu rulant, mâna curentă, toaletă accesibilizată pentru persoana cu dizabilități. În cazul *dizabilității vizuale* (reprezentată de o persoană fără vedere sau cu acuitate foarte scăzută a vederii), costurile pentru adaptarea unui loc de muncă de tip muncă de birou se ridică la aproximativ 10.000 lei, reprezentând achiziționarea unui computer cu display Braille și soft cititor de ecran.

Asemenea estimări pot și trebuie să fie făcute la nivelul oricărui angajator din România care are obligația, potrivit legii, de a angaja persoane cu dizabilități, cu atât mai mult cu cât costurile pentru adaptarea rezonabilă și pentru achiziționarea utilajelor și a echipamentelor utilizate sunt deductibile la calculul profitului impozabil.

Sanțiuni pentru nerespectarea obligațiilor de accesibilizare a spațiului pentru persoane cu dizabilități

Agenția Națională pentru Plăți și Inspekția Socială, aflată în subordinea Ministerului Muncii, Familiei, Protecției Sociale și Persoanelor Vârstnice, are atribuția de monitorizare, verificare și sancționare a instituțiilor publice și chiar a entităților private prevăzute în legea nr. 448/2006 ca responsabile pentru implementarea unor minime condiții de accesibilitate la spațiul fizic și cel de comunicare pentru persoanele cu dizabilități.

În perioada 2011 - 2012 au fost aplicate 167 amenzi în valoare de aproximativ 240.000 de euro, atât instituțiilor publice, cât și entităților private. De menționat este însă faptul că numărul avertismentelor prin care entităților controlate li se pune în vedere să se conformeze la normele de accesibilitate a fost de aproape 4 ori mai mare, ajungând la 515.

Un procent de 42% (100.465 euro) din totalul amenzilor a fost aplicat entităților private, în general băncilor (Banca Transilvania Cluj Napoca - Beiuș, Banca Românească SA Sucursala Nufărul din Bihor, BRD Brăila, Intesa Sanpaolo Bank Brăila, Volksbank București etc.), farmaciilor (SC Galien Farm SRL, Farmacia Richter Gedeon Toplița, Harghita, Farmacia Hygeea SRL Câmpina, Prahova), hotelurilor (Hotel Carol Parc București, City Hotel București, Hotel El Greco București, Hotel Bulevard din județul Mehedinți, Hotel Flora din județul Mehedinți), firmelor de taxi (Taxi Bogyo SRL din Sf. Gheorghe, Covasna).

Ca și distribuție geografică, cele mai multe amenzi au fost aplicate în Municipiul București (28.300 euro), urmat de județul Covasna (27.900 euro) și județul Harghita (16.700 euro). Nicio sancțiune (fie amendă, fie avertisment) nu a fost aplicată în județele: Bacău, Bistrița Năsăud, Caraș Severin, Dolj, Iași, Suceava. Detalierea pe fiecare județ a cuantumului amenzilor aplicate este disponibil în *Anexa nr. 2*.

În anul 2012, numărul și valoarea sancțiunilor scade considerabil față de anul 2011, cuantumului amenzilor reprezentând numai 10% din totalul pentru cei 2 ani. Cele mai multe amenzi au fost acordate pentru nerespectarea art. 62 alin. (1) privind accesibilizarea clădirilor și a mediului urban și art. 69 (1) privind asigurarea interpreților de limbaj mimico-gestual, cuprinse în legea nr. 448/2006 privind protecția și promovarea drepturilor persoanelor cu dizabilități.

Art. 62:

(1) Clădirile de utilitate publică, căile de acces, clădirile de locuit construite din fonduri publice, mijloacele de transport în comun și stațiile acestora, taxiurile, vagoanele de transport feroviar pentru călători și peroanele principalelor stații, spațiile de parcare, străzile și drumurile publice, telefoanele publice, mediul informațional și comunicațional vor fi adaptate conform prevederilor legale în domeniu, astfel încât să permită accesul neîngrădit al persoanelor cu handicap.

Art. 69 (1) Autoritățile și instituțiile centrale și locale, publice sau private asigură, pentru relațiile directe cu persoanele cu handicap auditiv ori cu surdocecitate, interpreți autorizați ai limbajului mimico-gestual sau ai limbajului specific al persoanei cu surdocecitate.

5. Jurisprudența privind discriminarea pe criteriul accesibilității spațiului public

Încă de la înființarea sa, în anul 2002, Consiliul Național pentru Combaterea Discriminării, în calitate de autoritate responsabilă pentru implementarea și asigurarea respectării principiului egalității de șanse și a nediscriminării, a înregistrat constant petiții care semnalau posibile fapte de discriminare în relație cu problematica persoanelor cu dizabilități, într-un procent cuprins între 5 - 10 %²⁴ din ponderea totală a petițiilor primite anual. Într-o analiză de ansamblu se poate constata faptul că, în prima jumătate a intervalului de timp de funcționare efectivă a instituției (până în anul 2007), maximum petițiilor primite pentru acest criteriu a fost de 6%, urmând ca în a doua parte a acestei perioade pragul să fie depășit, numărul petițiilor primite pentru criteriul dizabilității să rămână constant la minimum 8% din totalul anual.

CRITERII	2002	2003	2004	2005	2006	2007	2008	2009	2010	2011	2012
Boală cronică necontagioasă	0	0	6	2	3	2	4	2	0	1	6
Orientare sexuală	1	5	6	9	6	7	6	6	4	8	3
Infectarea HIV	0	1	15	10	5	3	7	1	3	1	5
Limbă	0	2	1	2	2	7	11	13	16	10	43
Convingeri	4	12	23	19	8	10	14	13	4	2	15
Religie	2	9	9	11	8	12	15	6	6	5	5
Categorie defavorizată	2	0	10	6	4	26	22	9	7	14	10
Vârstă	6	11	14	17	10	10	24	10	9	16	5
Gen	3	14	13	9	11	22	32	9	18	15	21
Naționalitate	1	12	21	39	20	39	54	28	42	33	49
Dizabilitate	3	31	18	21	20	70	55	49	38	42	45
Etnie	34	66	45	85	69	82	62	62	54	62	61
Altele	52	184	108	61	132	32	159	96	83	81	69
Rasă	0	0	1	1	2	0	0	2	1	0	0
Categorie socială	26	126	63	90	132	514	372	222	193	175	211
TOTAL	134	473	353	382	432	836	837	528	478	465	548

²⁴ În 2002, primul an de funcționare a instituției, criteriul dizabilității a fost reprezentat în proporție de 2,23%.

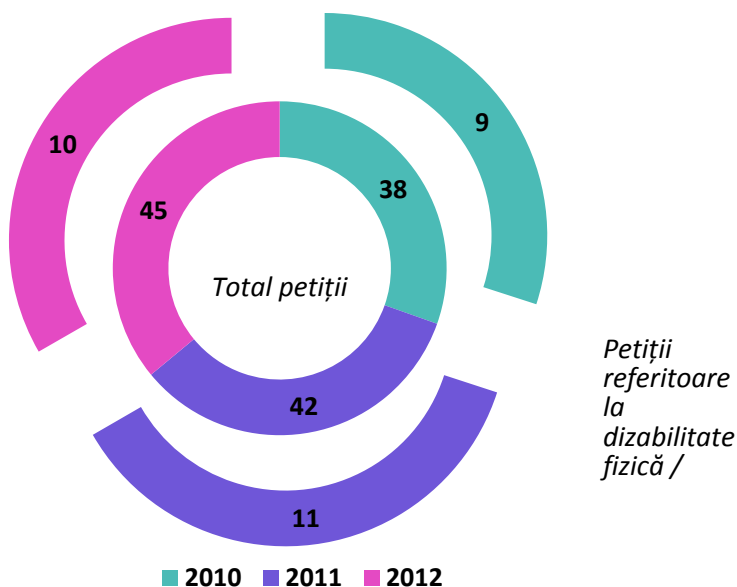
Analizând perioada ultimilor trei ani (2010-2012), ponderea petițiilor care cuprind posibile aspecte legate de discriminarea persoanelor cu dizabilități fizice în totalul anual al sesizărilor legate de problematica discriminării persoanelor cu dizabilități în general, situația se prezintă astfel:

Obiectul petiției	2010	2011	2012	2013²⁵
Petiții pe criteriul de dizabilitate	38	42	45	21
Petiții pe criteriul de dizabilitate locomotorie/fizică	9	11	10	7
Pondere anuală a criteriului de dizabilitate fizică	23%	26%	22%	33%

²⁵ Situație până la 1 octombrie 2013

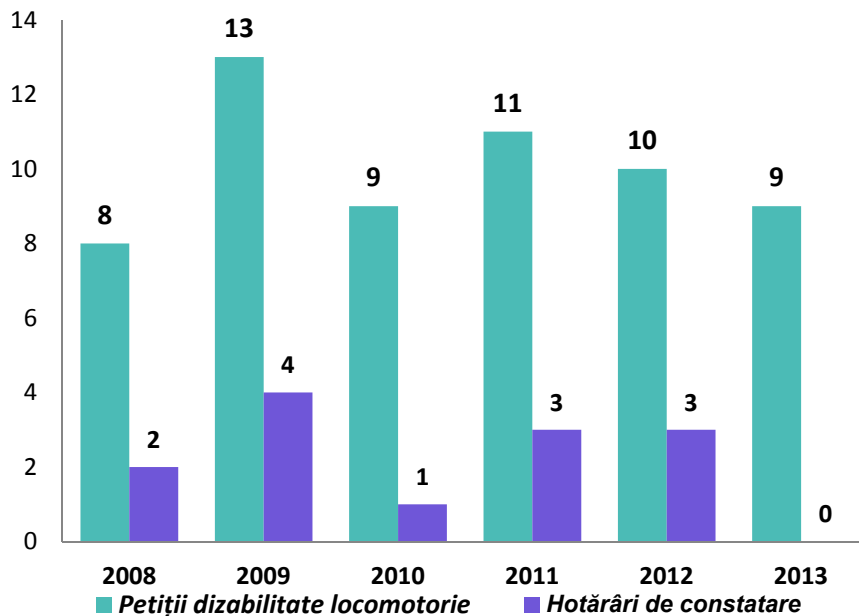
Reprezentăm grafic, în paralel, atât numărul petițiilor primite pentru problematica dizabilității în general, cât și al celor care tratează doar criteriul dizabilității fizice, respectiv locomotorie:

Repartizarea numărului petițiilor privind dizabilitatea fizică în numărul petițiilor referitoare la criteriul general al dizabilității



În acest context, prezentăm mai jos modalitatea de soluționare a acestor petiții, în sensul constatării faptelor de discriminare.

Numărul hotărârilor de constatare raportat la totalul petițiilor privind dizabilitatea locomotorie



Analizând conținutul petițiilor în care s-au constatat fapte de discriminare, vom constata că 85% dintre acestea²⁶ provin din mediul urban, în timp ce 92% dintre faptele semnalate²⁷ s-au petrecut în mediul urban. De asemenea, din numărul total de sesizări, 64% dintre acestea au fost primite din localități din afara Bucureștiului, petenții fiind exclusiv persoane fizice. Proveniența petițiilor este eterogenă, putând deduce astfel că atribuțiile Consiliului Național pentru Combaterea Discriminării sunt bine cunoscute și în afara Bucureștiului, pe întreaga suprafață a țării.

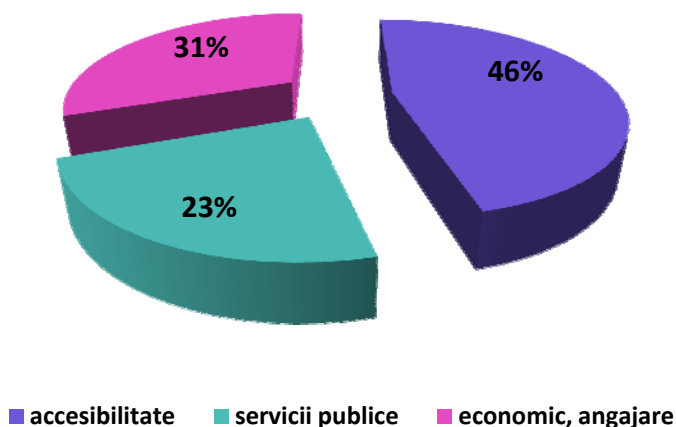
²⁶ În funcție de domiciliul declarat de către petenți

²⁷ În funcție de domiciliul persoanei (fizice sau juridice) reclamate

În 12 dintre cazurile în care s-au constatat fapte de discriminare, reclamantii au fost de asemenea persoane fizice și, într-unul dintre cazuri, pe lângă petentul persoană fizică s-a autosesizat și Colegiul director al Consiliului Național pentru Combaterea Discriminării.

Domeniile în care au fost constatate fapte de discriminare sunt: **accesul în locuri publice, accesul la servicii publice, domeniul economic, angajare și profesie:**

Repartizarea domeniilor de discriminare identificate în hotărârile de constatare



Descriem în cele ce urmează o serie de spețe soluționate de către Colegiul director al C.N.C.D. în perioada 2012-2012, care prezintă situațiile cu care se confruntă persoanele cu dizabilități locomotorii:

1. Accesibilitate (libertatea de circulație, dreptul la libera alegere a domiciliului și accesul în locurile publice):

Aceste situații sunt de limitare, accesul persoanelor cu dizabilități locomotorii în diferite spații sau locuri realizându-se cu un efort suplimentar din partea acestora, în comparație cu celelalte persoane. De multe ori se creează o atmosferă degradantă, umiltoare și li se aduce atingere demnității, acestea fiind puse pe o treaptă socială inferioară, prin nerespectarea egalității șanselor, nefacilitându-le accesul sau libertatea de mișcare.

1. Hotărârea nr. 371/02.07.2009:

Petenta, persoană cu dizabilitate locomotorie, domiciliată în Miercurea Ciuc, a reclamat asociația de proprietari din imobilul în care deține locuința pentru nerealizarea unei rampe de acces în bloc. Pentru construirea acestei rampe petenta a primit, în prealabil, acordul favorabil al primăriei și cel autentificat la notar al proprietarilor de locuințe deținute în acel bloc.

În punctul de vedere oferit de reclamat Consiliului Național pentru Combaterea Discriminării, acesta a susținut faptul că din diferite motive rampa nu a fost realizabilă, construirea acesteia fiind blocată și de nemulțumirea proprietarilor care, cu toate că inițial și-au oferit acordul favorabil, văzând schița cu proiectul de construire oferit de primărie au realizat că această construcție va restrânge spațiul de intrare în imobil.

Colegiul director al C.N.C.D. a hotărât că faptele sesizate reprezintă discriminare și a recomandat asociației de proprietari să monteze rampa de acces pentru persoanele cu dizabilități locomotorii.

2. Hotărârea nr. 394/05.10.2011:

Petenta, persoană cu dizabilitate locomotorie, a reclamat asociația de proprietari din imobilul în care locuiește pe motiv că aceasta s-a împotrivit construirii unei rampe de acces în imobil. Petenta a adăugat faptul că imobilul are o rampă de preluare a gunoiului menajer pe care ar fi putut să o folosească în lipsa uneia construite de asociație, dar că aceasta este blocată cu o bară, asociația refuzând să o deblocheze. În sprijinul faptelor semnalate de petentă, aceasta a depus o listă cu persoanele care și-au exprimat prin semnătură refuzul construirii unei rampe.

Colegiul director al C.N.C.D. a decis că faptele sunt de natură discriminatorie și a sancționat asociația de proprietari cu avertisment.

3. Hotărârea nr. 98/28.03.2012:

În urma hotărârii Colegiului director al C.N.C.D. nr. 394/05.11.2011, petenta a revenit cu o sesizare la C.N.C.D., reclamând faptul că aceeași asociație de proprietari refuză să-i acorde actele complete necesare pentru inițierea demersurilor de construire a rampei de acces în imobil. Aceasta acuză de re-credință asociația de proprietari și că îi aduce atingere demnității personale deoarece, pentru a avea acces în imobil, petenta este nevoită să se târască în mâini pe scară, murdărindu-și hainele și luxându-și în mod repetat umerii sau încheieturile.

Colegiul director al C.N.C.D. a constatat că faptele sesizate sunt discriminatorii și a sancționat reclamatul cu amendă contravențională în cuantum de 3.000 de lei.

4. Hotărârea nr. 524/26.11.2012:

Petenta, domiciliată în Bușteni, a sesizat C.N.C.D. că strada pe care locuiesc ea și copilul său cu dizabilități nu este asfaltată, fiind inaccesibilă mașinilor. Din această cauză, petenta consideră că este discriminată de primărie, neputând beneficia de serviciile medicale de urgență decât ducându-și copilul în brațe la salvare.

Faptele sesizate au fost considerate discriminatorii și au fost sancționate de C.N.C.D. cu amendă în cuantum de 1.000 de lei.

5. Hotărârea nr. 580/17.12.2012:

Potentul reclamă faptul că asociația de proprietari din imobilul în care locuiesc el și soția lui cu dizabilitate locomotorie accentuată refuză să-și dea acordul pentru construirea unei rampe de acces.

Acesta, confruntându-se cu refuzul asociației, a solicitat primăriei să-l sprijine în obținerea acordului. Primăria a oferit răspunsul că realizările adaptărilor pentru accesul în clădire a persoanelor cu dizabilități se suportă din resursele proprii ale asociației. În acest fel, asociația este obligată să ia măsurile ce se impun realizării unei rampe de acces, în conformitate cu legislația în vigoare.

În susținerea cauzei sale, asociația de proprietari reclamată a arătat că petentul este o persoană dificilă și cu toate că aceasta nu este obligată să construiască o rampă pentru calea de acces, neavând calitatea de persoană juridică invocată de prevederile legale, este dispusă să demareze construirea după ce blocul va fi reabilitat termic. În același timp, aceasta a susținut că amânarea demersurilor a fost generată de primărie, prin întârzierea lucrărilor specifice.

Colegiul director a hotărât că faptele sesizate sunt discriminatorii, deoarece soției petentului, prin refuzul construirii rampei de acces înainte de reabilitarea termică a blocului, îi este îngrădit dreptul de acces în locuință în comparație cu ceilalți locatari, aceasta depunând eforturi suplimentare. Acest lucru reprezintă o restrângere a exercitării dreptului în condiții de egalitate. Colegiul director consideră că acest caz trebuie analizat din perspectiva dreptului persoanei cu dizabilități la autonomie și a dreptului de participare efectivă la viața comunității. În acest sens, Colegiul director recomandă Asociației de proprietari să

remedieze aspectele sesizate de petent prin montarea unei rampe de acces pentru persoanele cu dizabilități.

6. Hotărârea nr. 294/25.07.2011²⁸:

O persoană cu dizabilitate locomotorie a reclamat o bancă comercială, al cărei client era, pe motiv că, la solicitarea de extragere a unei sume de bani din contul său, personalul băncii l-a tratat discriminatoriu. Acesta arată că l-a împuternicit pe asistentul său personal să îi retragă o sumă de bani dar, pentru că operațiunea financiară dura prea mult timp, fiind îngreunată de o serie de verificări suplimentare, asistentul a considerat ca fiind necesară prezența titularului de cont la sediul băncii. La sosirea lui, personalul băncii a manifestat un comportament discriminatoriu, creând un cadru ostil și degradant, solicitându-i informațiile necesare legate de contul bancar direct în stradă, fapt ce nu a fost întâlnit la ceilalți clienți ai băncii. Mai mult, petentul reclamă faptul că banca i-a extras o sumă din cont, fără ca acesta să fie consultat în prealabil de personalul bancar asupra sumei dorite. Pe lângă tratamentul la care a fost supus, petentul reclamă că accesul în bancă i-a fost îngrădit, deoarece nu exista o rampă de acces.

Colegiul director al C.N.C.D., analizând cazul, a hotărât că faptele prezentate sunt discriminatorii și a sancționat banca comercială cu avertisment.

2. Accesul la servicii publice:

Situații în care persoanelor cu dizabilități fizice le este îngrădit accesul la diferite servicii destinate publicului, drepturi sau facilități:

7. Hotărârea nr. 28/ 04.05.2010:

Un petent cu dizabilități a reclamat Administrația Domeniului Public și Privat Sector 5, pe motiv că nu îi soluționează solicitarea (susținută de anexe cu adeverințe medicale care atestau starea medicală a acestuia) pentru atribuirea unui loc de parcare, în timp ce alți vecini beneficiază chiar de mai multe locuri. Petentul precizează că parcare în cadrul căreia a solicitat să i se atribuie un loc a fost modernizată și amenajată cu ajutorul lui. În urma amenajării, locul pe care îl utiliza acesta a fost distribuit altui vecin care mai deținea încă 3 astfel de locuri. Petentului i-a fost repartizat un alt loc de parcare, mai departe de locuință și pe care altcineva îl utiliza. Locul repartizat nu era convenabil sau rezonabil din perspectiva accesibilității în raport cu dizabilitățile de care suferă.

²⁸ Hotărârea se încadrează în două domenii: accesibilitate și acces la servicii publice

Colegiul director a considerat că petentul a fost defavorizat în raport cu alte persoane, cărora li s-au atribuit mai multe locuri de parcare și aproape de locuințele acestora. În acest sens, pe lângă constatarea discriminării la care a fost supus petentul, Colegiul director al C.N.C.D. a dispus sancționarea cu avertisment a Administrației Domeniului Public și Privat Sector 5.

8. Hotărârea nr. 516 / 29.10.2009:

Petenta, persoană cu dizabilități, reclamă faptul că Direcția Generală de Asistență Socială și Protecția Copilului Sector 3, începând cu o anumită dată, nu i-a mai virat pe card indemnizația și bugetul personal complementar. Anterior acestei date, petenta a beneficiat de drepturile sale financiare, fiindu-i virate în cont bancar. Petenta se află în imposibilitatea de a beneficia de drepturile sale financiare deoarece există perioade când se află spitalizată pentru tratament sau pentru recuperare, iar când se află la domiciliu nu se poate deplasa să primească poșta, fiind total imobilizată. Pentru a intra în posesia drepturilor sale financiare se bazează pe înțelegerea personalului de la Oficiul Poștal.

Reclamata și-a prezentat punctul de vedere prin care a explicat că de la data respectivă nu mai asigură plata drepturilor financiare prin virament bancar deoarece dorește *”să mențină un control strict al plății drepturilor bănești pentru persoanele cu handicap aflate în evidența instituției”* și îi oferă petentei o posibilitate alternativă de intrare în posesia drepturilor sale: mandat poștal sau plata la casieria instituției. Aceste variante sunt găsite ca fiind inacceptabile de către petentă deoarece, fiind imobilizată, este necesară o terță persoană, împuternicită notarial printr-o procură. Procura are caracter temporar și costurile acesteia depășesc valoarea drepturilor bănești pentru care este încheiată. Mai mult, petenta arată caracterul de diferențiere la care este supusă prin exemplificarea practicii celorlalte direcții care acordă aceste drepturi prin virament bancar.

Colegiul director a hotărât că aceste fapte sunt de natură discriminatorie și a sancționat Direcția Generală de Asistență Socială și Protecția Copilului Sector 3 cu avertisment.

9. Hotărârea nr. 365/ 14.09.2011

Consiliul Național pentru Combaterea Discriminării s-a autosesizat cu privire la îngrădirea accesului unei persoane cu dizabilitate locomotorie în incinta unui club de noapte din Timișoara. Ulterior, persoana vătămată a depus o petiție în nume propriu, prezentând faptul că într-o seară, a acceptat invitația unei prietene de a merge împreună cu soțul său la un club de noapte. La intrarea în

club, petenta nu a fost lăsată să intre, în timp ce ceilalți doi însoțitori da. Agentul de pază și-a motivat acțiunea spunând că în interiorul clubului era foarte aglomerat, fiind dificilă deplasarea unei persoane într-un scaun cu roțile. Cu toate acestea, în timpul discuției pe care o purta cu agentul de pază, petenta a observat cum câteva zeci de persoane au intrat fără probleme în incinta clubului. Managerul clubului a venit cu mai multe explicații, precizând că societatea pe care o conduce nu este o instituție publică și, în acest sens, nu are obligativitatea să lucreze cu persoane cu dizabilități locomotorii, clubul nefiind astfel amenajat pentru a putea primi persoane în cărucioare. Mai mult, acesta a declarat că prezența unor persoane cu dizabilități ar crea disconfort celorlalți participanți. După acest incident, pentru a demonstra că situația nu este întâmplătoare, la câteva zile diferență, petenta s-a întors la club zi alături de soțul său și de un reporter de la un ziar local, care a înregistrat discuția purtată între ea și același agent de pază. Din nou, chiar dacă clubul în cauză nu era aglomerat, agentul nu a permis accesul petentei în incinta acestuia.

Colegiul director a hotărât că refuzul accesului petentei în club reprezintă discriminare, faptul că în club era aglomerat trebuia să aducă consecințe în sensul restricției la acces și celorlalte persoane, nu numai ei. Interzicerea accesului în club reprezintă discriminare, încălcându-se dreptul de acces la locurile și la toate serviciile destinate folosinței publice și, totodată, a adus atingere demnității persoanei cu dizabilități.

În acest sens, Colegiul director al C.N.C.D. a sancționat clubul cu o amendă de 5.000 de lei pentru incidentele din cele două zile.

3. Egalitatea în activitatea economică și în materie de angajare și profesie:

10. Hotărârea nr. 175/20.06.2012

O persoană de sex feminin cu dizabilitate locomotorie a reclamat angajatorul pentru șicane repetate la locul de muncă și evaluare anuală în neconcordanță cu realitatea. Mai mult, petenta susține că angajatorul i-a solicitat printr-o adresă să se pensioneze anticipat pe caz de boală și că urmărește prin provocarea de suferințe psihice să o determine pe aceasta să demisioneze.

Colegiul director al C.N.C.D. a analizat cazul și a hotărât că petenta a fost supusă unui tratament repetat de hărțuire. În acest sens, a dispus ca reclamatul să fie sancționat cu avertisment.

11. Hotărârea nr. 665/ 26.11.2009

Petentul, persoană cu dizabilitate fizică gradul I, utilizator de cărucior pentru a se deplasa, a reclamat angajatorul deoarece a fost supus unei serii de situații umiltoare, de hărțuire și de discriminare. Astfel, acesta fiind angajat pe perioadă determinată pe postul unei persoane aflate în concediul de creștere copil s-a confruntat cu situații de umilire, de punere în situații de degradare prin neadaptarea utilităților și a mijloacelor de la locul acestuia de muncă (neadaptarea spațiilor de toaletă pentru utilizarea acestora de către persoane cu handicap, dispunerea unor atribuții incompatibile cu starea de sănătate a petentului etc.). Mai mult, petentul a reclamat faptul că a fost mutat singur în birou, fiind izolat de restul colegilor, nu i s-a dat de lucru, calculatorul și scaunul fiind proprietatea lui, unii colegi se comportau necorespunzător cu el din cauza dizabilității de care suferea și, în final, angajatorul a rugat titularul să se întoarcă la locul de muncă pentru o scurtă perioadă de timp pentru ca petentului să-i înceteze raportul de muncă. Ulterior, titularul postului s-a reîntors din concediul de creștere a copilului.

Petentul a anexat și certificatele medicale emise în urma controalelor de specialitate care atestau capacitatea acestuia de muncă și care au fost contestate de către conducere.

Colegiul director al C.N.C.D. a hotărât că faptele sesizate cu privire la locul de muncă, accesibilitatea la spațiul de muncă și spațiile sanitare au produs consecințe discriminatorii și a sancționat reclamatul cu avertisment.

În ceea ce privește **contestarea hotărârilor Colegiului director în fața instanțelor de judecată**, deciziile Colegiului director al C.N.C.D. au fost menținute în majoritatea cazurilor²⁹, fie prin acceptarea acestora de către instanțele de judecată, fie prin necontestarea hotărârilor de către reclamați.

Conform ultimului sondaj de opinie³⁰ comandat de către Consiliul Național pentru Combaterea Discriminării, 49% dintre români afirmă în continuare că fenomenul discriminării este des și foarte des întâlnit în România. În același timp, aceștia consideră că persoanele cu dizabilități fizice și psihice sunt cele mai discriminate categorii sociale alături de persoanele de etnie romă, persoanele infectate cu HIV, persoanele fără adăpost, orfanii și persoanele dependente de droguri.

²⁹ 2 dintre acestea se află încă pe rolul instanțelor: Hotărârea nr. 98/28.03.2012 (instanța de fond a anulat hotărârea C.N.C.D./Recurs pe rolul Înaltei Curți de Casație și justiție) și Hotărârea nr. 524/26.11.2012 (contestația se află pe rolul Tribunalului Prahova)

³⁰ *Percepții și atitudini privind discriminarea în România*, realizat de TNS CSOP România în ianuarie 2012

Corelând această situație cu diferitele analize legate de petițiile primite de C.N.C.D. de-a lungul timpului, se observă că situațiile de discriminare a persoanelor cu dizabilități fizice sunt ușor identificabile. De asemenea, ținând cont de proveniența petițiilor, se poate concluziona că persoanele sunt familiarizate cu noțiunile de discriminare, cu drepturile persoanelor cu dizabilități, atât în mediul rural, cât și în cel urban.

Din cazuistica Consiliului Național pentru Combaterea Discriminării se observă că cele mai multe situații de discriminare se regăsesc în legătură cu accesibilitatea, îngrădirea dreptului la circulație, limitarea accesului în spații destinate publicului, serviciilor publice în lipsa amenajărilor speciale. În același timp, în ultimii 3 ani nu au existat constatări ale discriminării persoanelor cu dizabilități locomotorii în domeniul educației.

Totodată, în situația discriminării persoanelor cu dizabilități locomotorii, în cele mai multe cazuri, pe lângă domeniile în care se constată faptele de discriminare, există și o componentă intrinsecă legată de lezarea demnității personale. Integrarea persoanelor într-o comunitate sau societate reprezintă faptul că relațiile dintre indivizi sunt bazate pe recunoașterea integrității, a valorilor și a drepturilor comune. Prin limitarea sau blocarea accesului, persoanelor cu dizabilități locomotorii le este îngrădit dreptul la șanse egale, la participare și integrare activă în comunitate, la recunoașterea utilității lor în societate.

6. Experiența Irlandei și a Marii Britanii în accesibilizarea spațiului public

Politicile sociale care vizează persoana cu dizabilitate țin de competența statelor membre, fiind bazate pe tradițiile și pe cultura națională, pe obiceiurile sociale și pe dezvoltarea economică. Un rol important îl au familiile, dar și asociațiile în susținerea parcursului către integrare a persoanei cu handicap în viața socială.

Există o relație puternică între mobilitate, dizabilitate și incluziune socială cu privire la libertatea de mijloace și accesibilitatea comunicării, libertatea de mișcare în toate domeniile vieții și accesul la servicii.

În lucrarea *Politicile naționale în domeniul dizabilității în țările europene în contextul Rapoartelor Sociale Naționale din 2012*³¹, accesibilitatea este considerată un obiectiv prioritar al Strategiei Europene pe Dizabilitate, cât și o provocare cheie pentru implementarea Convenției ONU. În 2012 s-a constatat o îmbunătățire a legislațiilor naționale, a codurilor și a ghidurilor pentru o mai mare accesibilitate a persoanelor cu dizabilități în domeniul transporturilor (Olanda, Ungaria, Croația și Letonia), în mediul construit (Austria, Islanda, Portugalia, Serbia) și în IT și Comunicații (Estonia, Finlanda, Islanda).

De asemenea, s-au îmbunătățit legislațiile non-discriminare, s-au introdus noi standarde de accesibilitate, s-au îmbunătățit cele existente (site-urile guvernamentale în Islanda și Olanda).

Exemple de bune practici în Irlanda

Autoritatea Națională pentru Dizabilitate (National Disability Authority) este instituția independentă ce realizează politicile și programele guvernamentale pentru incluziunea socială a persoanelor cu dizabilități în Irlanda. Autoritatea are atribuții în dezvoltarea practicilor, a politicilor și a standardelor de viață independentă pentru persoanele cu dizabilități în domenii precum angajarea în muncă, locuințe, servicii de suport, transport, comunicație. Aceasta a fost înființată în anul 2000 ca urmare a publicării în anul 1996 a *Strategiei pentru Egalitate*. În același an, Guvernul a lansat un program de includere a serviciilor pentru persoane cu dizabilități la nivelul tuturor instituțiilor publice - *design*

³¹ Summary overview prepared by Mark Priestley on behalf of the Academic Network of European Disability expert (ANED) - Decembrie 2012, <http://www.disability-europe.net/>

universal. Legea dizabilității din anul 2005 a reprezentat o afirmare a principiilor de accesibilizare a spațiului public pentru persoanele cu dizabilități³².

În iulie 2006, Autoritatea Națională pentru Dizabilitate a lansat *Codul de bune practici privind accesibilizarea serviciilor publice și informaționale furnizate de către instituțiile publice*. Astfel, au fost identificate 4 sectoare principale de acțiune în ceea ce privește accesibilizarea, și anume:

- **Transportul public**

Guvernul Irlandei și-a asumat ca politică publică accesibilizarea spațiului pentru persoanele cu dizabilități astfel că au fost și adoptate recomandările privind transportul public, după cum urmează:

1. operatorii de transport public trebuie să se asigure că informația este furnizată în format accesibil în toate etapele unei călătorii cu mijlocul de transport: în stație, la urcarea în vehicul, în timpul călătoriei, la coborâre
2. informația privind orarul de transport, pagina de internet, măsuri de urgență trebuie să fie accesibilă tuturor persoanelor cu dizabilități
3. informații privind asistență în caz de nevoie este accesibilă și la îndemâna oricărei persoane cu dizabilități
4. personalul angajat al operatorilor de transport trebuie să fie capabil să ofere informații clare, pe înțelesul persoanelor cu dizabilități
5. operatorii de transport trebuie să desfășoare constant evaluări privind accesibilitatea informațiilor furnizate³³

La fel de importantă este și infrastructura de acces către mijloacele de transport, astfel că operatorii de transport public conlucrează cu autoritățile locale spre a:

- construi treceri de pietoni adaptate
- asigura o bună iluminare a semafoarelor
- asigura rampe de acces în mijlocul de transport
- facilita localizarea stațiilor de transport

Toate clădirile și noile construcții trebuie să nu impună niciun obstacol pentru persoana cu dizabilități, astfel că:

³² Potrivit <http://www.nda.ie/website/nda/cntmgmtnew.nsf/0/D2E2BF6F07A969B880256C790064011E?OpenDocument>

³³ Potrivit [http://www.nda.ie/cntmgmtnew.nsf/0/C0DBA1BA241FB9398025710F004D8EA/\\$File/Transport.pdf](http://www.nda.ie/cntmgmtnew.nsf/0/C0DBA1BA241FB9398025710F004D8EA/$File/Transport.pdf)

1. trebuie să permită accesul în clădire cu ajutorul unei rampe
2. trebuie să existe ascensoare, spații de manevră între etaje, pe orizontală, dar și pe verticală în interiorul clădirii
3. trebuie să asigure interfața cu stațiile de taxi, stațiile de transport public - platforme adaptate
4. trebuie să ofere facilități de parcare adaptate
5. trebuie să includă diverse facilități de comunicare, iluminare, telefonie, depozitare bagaje, toalete, spațiu de așteptare și restaurant³⁴

Cerințele minime pentru un mijloc de transport accesibil oricărei persoane cu dizabilități sunt:

1. permite introducerea fotoliului rulant
2. este prevăzut cu facilități pentru persoanele cu handicap auditiv, și anume culori intense, semne clare

- **Servicii ICT**

Orice pagină de Internet a unei instituții publice trebuie să respecte principiile *Web Content Accessibility Guidelines (WCAG)*. Acesta este un standard la nivel internațional aplicat ca politică publică națională în Irlanda, urmărind un set de măsuri în designul paginilor de internet, precum:

- nu se folosește doar o culoare
- se folosesc semne și mecanisme clare de navigare
- documente simple și concise
- design care permite o bună orientare în pagină
- utilizarea tabelor și a altor soluții care permit accesul senzitiv, auditiv al noilor tehnologii³⁵

- **Construcții și infrastructură**

În cadrul Reglementărilor pentru Clădiri (2000) partea M sunt prevăzute măsurile specifice care asigură *accesul persoanelor cu dizabilități*, după cum urmează:

1. acces facil la stațiile de transport public
2. acces la parcuri, pe culoare, pe uși

³⁴ Potrivit <http://www.nda.ie/cntmgmtnew.nsf/0/05F69E6DCA8CBFE580256E6300311E57?OpenDocument>

³⁵ Potrivit <http://www.nda.ie/cntmgmtnew.nsf/accessibilityHomePage?OpenPage>

3. asigurarea circulației atât pe nivel orizontal, cât și vertical: ascensoare, coridoare, uși interioare
4. facilități de tip toaletă, spațiu de așteptare, restaurant adaptate
5. design interior adaptat: luminos, culori și contrast
6. facilități de comunicare: tactile, pictograme, sistem Braille, semne, indicații³⁶

- **Servicii directe cu cetățenii**

Este important ca personalul care lucrează direct cu cetățenii să fie capabil să poarte o conversație cu orice persoană cu dizabilități, astfel încât este obligatoriu să participe la cursuri specializate în lucrul cu persoanele cu dizabilități.

Exemple de bune practici în Marea Britanie

Marea Britanie a ratificat *Convenția ONU privind drepturile persoanelor cu dizabilități*³⁷, precum și *Protocolul Opțional*³⁸ în anul 2009.

Cele mai importante legi naționale, politici și strategii privind persoanele cu dizabilități includ³⁹:

Legea privind persoanele cu handicap (Disability Discrimination Act - DDA) din 1995, modificată în 2005⁴⁰, care prevede dreptul persoanelor cu dizabilități la nediscriminare la angajare, educație, acces la bunuri, servicii și în privința accesului în clădiri, la cumpărarea și închirierea proprietăților și obligațiile autorităților publice de a monitoriza și promova egalitatea persoanelor cu dizabilități;

*Partea M din Regulamentele privind construcțiile*⁴¹ reglementează asistența tehnică specială în materia accesului și a facilităților acordate persoanelor cu dizabilități;

Ameliorarea condițiilor de viață ale persoanelor cu dizabilități din 2005⁴² stabilește viziunea națională privind egalitatea persoanelor cu dizabilități până în 2025;

³⁶ Potrivit <http://www.nda.ie/website/nda/cntmgmtnew.nsf/0/07361736B7D0594480256F85005348CA?OpenDocument>

³⁷ <http://www.un.org/disabilities/countries.asp?navid=12&pid=166>

³⁸ <http://www.un.org/disabilities/default.asp?id=311>

³⁹ <http://www.disability-europe.net/en/countries/uk/UK-5-lawEN.jsp>

⁴⁰ http://www.direct.gov.uk/en/DisabledPeople/RightsAndObligations/DisabilityRights/DG_40010

⁶⁸

⁴¹ http://www.planningportal.gov.uk/uploads/br/BR_PDF_ADM_2004.pdf

Viață independentă: o strategie interguvernamentală privind traiul independent al persoanelor cu dizabilități din 2008⁴³ stabilește un plan pe cinci ani cu referire la o alegere și un control mai ample ale persoanelor cu dizabilități și un acces mai mare la educație, angajare, petrecerea timpului liber, facilități de transport și participarea la viața familială și a comunității.

Legea din 1995 privind persoanele cu dizabilități interzice discriminarea pe acest criteriu. Ea reglementează angajarea, selectarea, educația și accesul lor la bunuri, facilități, servicii și clădiri⁴⁴.

Angajatorii au obligația de a face amenajări rezonabile pentru a ajuta oamenii cu dizabilități să depășească efectele practice ale dizabilității lor. Legea de modificare din anul 2005 amendează sau extinde prevederile Legii din 1995:

- interzicând operatorilor vehiculelor de transport să discrimineze persoanele cu dizabilități
- facilitând persoanelor cu dizabilități să închirieze și chiriașilor să întreprindă adaptări legate de dizabilitatea lor
- garantând că legea privind interzicerea discriminării acoperă toate activitățile din sectorul public
- cerând instituțiilor publice să promoveze egalitatea de șanse pentru persoanele cu dizabilități

*Legea egalității*⁴⁵ din 2010 simplifică legislația aflată în vigoare și o unifică. De asemenea, întărește drepturile persoanelor cu dizabilități în anumite domenii⁴⁶.

Site-ul www.disabledgo.com reprezintă un bun exemplu pentru sprijinul persoanelor cu dizabilități în dezvoltarea personală independentă. Informațiile disponibile pe acest site sunt accesibile oricărei persoane cu dizabilități și permit acestora să identifice posibilități de petrecere a timpului liber, oportunități de turism, oferte de locuri de muncă, oferte de învățământ etc. Site-ul se constituie într-un ghid al accesibilității pentru persoane cu dizabilități în spații precum restaurante, hoteluri, librării, muzee, universități, structuri de sănătate, alte servicii.

⁴² <http://www.cabinetoffice.gov.uk/media/cabinetoffice/strategy/assets/disability.pdf>

⁴³ <http://www.odi.gov.uk/working/independent-living/strategy.php>

⁴⁴ www.eastlothian.gov.uk/.../A_Guide_to_Equalities_Legislation.doc

⁴⁵ <http://www.legislation.gov.uk/ukpga/2010/15/introduction>

⁴⁶ http://www.equalities.gov.uk/equality_act_2010.aspx

Platforma online DisabledGo

[Online training login](#) [Using this site](#) [Forum](#) [Find a Job](#) [About Us](#) [Corporate and Media](#)



The screenshot shows the top section of the DisabledGo website. On the left, there is a banner for 'My disabledGo' with a 'LONDON DG' license plate and a 'Visit England' logo. In the center, there is a 'Quick Search' box with fields for 'I am trying to find:', 'Within: 5 Miles', and 'Postcode (or Major Town/City):'. On the right, there is a 'Jennings Mazda' advertisement featuring a Mazda SUV and the text 'www.jennings-mazda.co.uk Mazda Motability Deals'.

Search for...



A grid of six search category buttons, each with a white icon on a black background:

- Healthcare**: Icon of a heartbeat line.
- Local Services**: Icon of a building with a steeple.
- Education**: Icon of a graduation cap.
- Jobs**: Icon of a magnifying glass over a document.
- Places to go**: Icon of a signpost with multiple arrows.
- Events & Chat**: Icon of two speech bubbles.

Site-ul a fost construit de către organizația cu același nume, DisabledGo, fondată în anul 2000 în Marea Britanie, orașul Stevenage.

Alături de aceste două state, în **Franța** de exemplu, principala lege privind persoanele cu handicap este implementată din anul 2005. Acest act normativ unifică prevederi europene (Directiva privind adaptarea rezonabilă), precum și alte aspecte cuprinse în legea națională, precum:

- Legea orientării, munca asistată și garantarea veniturilor
- Legea privind angajarea Persoanelor cu handicap
- Legea privind protecția persoanelor cu handicap contra discriminării
- Legea privind măsurile destinate accesibilizării

În promovarea măsurilor anti-discriminatorii, legea fixează anul 2015 pentru asigurarea accesibilității în toate clădirile publice sau private, facilități comunitare și locuri de muncă. Aplicarea noii legi aduce schimbări în politicile dizabilității în domeniul angajării, prin întărirea principiului non-discriminării, o reală dezvoltare în ceea ce privește accesibilitatea, cât și schimbări în domeniul muncii protejate.

Pentru că accesibilitatea are un termen foarte scurt de implementare, Comitetul Special pentru Accesibilități a Consiliului Național Consultativ a Persoanelor cu Handicap (CNCPH) a semnalat riscul întârzierii acestui deziderat, solicitând crearea unui corp administrativ care să coordoneze și să monitorizeze implementarea acestei prevederi a legii (CNCPH 2009).

În **Germania**, *Raportul privind Strategia Națională* menționează mai multe legi privind participarea persoanei cu dizabilități în piața muncii și în societate, precum:

- Legea privind combaterea șomajului în rândul persoanelor cu dizabilități severe
- Codul Social Cartea IX - Reabilitare și Participare
- Legea privind egalitatea de gen

Codul Social Cartea IX, pus în aplicare în 2001, reprezintă un punct de cotitură în promovarea îngrijirii, a bunăstării și auto-determinării persoanei cu dizabilități.

7. Concluzii

Cu un număr de 700.736 persoane cu dizabilități⁴⁷, reprezentând 3,48% din totalul populației, România trebuie să depună toate eforturile pentru a oferi un spațiu prielnic pentru dezvoltarea independentă a acestora, la fel ca în cazul tuturor cetățenilor acestei țări. Accesul la servicii publice este imperativ pentru orice cetățean, așa încât se impune accelerarea demersurilor de *accesibilizare* a mediului fizic, comunicațional, informațional etc. pentru toate persoanele cu dizabilități.

Accesibilitatea mediului public - clădiri, transportul în comun, servicii hoteliere, servicii de taxi etc. - atât din punct de vedere fizic, cât și comunicațional, constituie o condiție pentru dezvoltarea economică, socială și culturală a întregii societăți. Persoanele cu dizabilități se pot implica în viața socială, pot obține un loc de muncă, se pot auto-administra, se pot susține din punct de vedere financiar - și nu să aștepte prestațiile sociale din partea statului - numai în măsura în care spațiul public, spațiul serviciilor comune le permite acest lucru.

Amplasarea unei rampe de acces sau specializarea unei persoane de la compartimentul de relații cu publicul din cadrul unei primării nu reprezintă un efort financiar exagerat pentru orice instituție publică. Cu toate acestea, cercetarea de mai sus a ilustrat cum autoritățile publice sunt mai degrabă nepăsătoare pentru soarta persoanelor cu dizabilități, ignorând chiar și cadrul legal, urmarea fiind plata unor amenzi. Termenele legale privind accesibilizarea mijloacelor de transport în comun sau a clădirilor instituțiilor publice a expirat din păcate la finalul anului 2010. La 3 ani distanță, în România există încă ministere (Ministerul Educației) sau primării ale marilor municipii (Primăria Bistrița, Baia Mare, etc.) care nu au nici măcar rampă de acces. Situația este cu atât mai gravă la nivelul altor instituții (ex: unități de învățământ, instanțe sau chiar asociații de proprietari). Despre interpreți mimico-gestuali, telefoane sau pagini de internet adaptate nevoilor persoanelor cu dizabilități de vedere sau de auz putem vorbi doar în termeni de excepție, regula fiind că acestea nu există.

Aproximativ 240.000 de euro a fost suma amenzilor aplicate de către Agenția Națională pentru Plăți și Inspecție Socială în anii 2011 și 2012 și, cu toate acestea, sunt necesare sancțiuni pentru multe alte instituții. Sperăm ca în urma informațiilor transmise conducerii Agenției, controlul asupra acestor aspecte să se întărească și să se multiplice, astfel încât să nu mai existe sincope în respectarea legislației privind accesibilitatea.

⁴⁷ Date disponibile pe site-ul DPPD la 30 iunie 2013 <http://www.anph.ro/tematica.php?id=13&idss=41>

Așa cum au agreat și participanții în cadrul dezbaterii organizate pentru prezentarea concluziilor cercetării întreprinse de IPP, este nevoie de presiune din partea societății civile, precum și de conștientizarea reprezentanților instituțiilor publice spre a înțelege beneficiile adaptării mediului fizic și informațional la nevoile persoanelor cu dizabilități. În unele situații, autoritățile nu respectă acest principiu nu din rea-voință sau din lipsă de fonduri, ci pentru că pur și simplu nu cunosc implicațiile și avantajele acestuia.

Totodată, este important ca bune practici precum inițiativa organizației DisabledGo din Marea Britanie - platforma online pentru identificarea posibilităților de petrecere a timpului liber, a oportunităților de învățământ, a categoriilor de servicii publice accesibile la nivelul întregii țări - să fie implementate și în România, ca sprijin suplimentar pentru dezvoltarea independentă a persoanelor cu dizabilități.

Consiliul Național pentru Combaterea Discriminării (CNCD) este instituția care sprijină și combate discriminarea în România pe criteriul dizabilității. Din păcate, foarte puține cazuri de discriminare ajung să fie analizate și soluționate în final de către CNCD, persoanele cu dizabilități fiind resemnate asupra comportamentului instituțiilor publice, al companiilor private sau al cetățenilor față de aceștia. Totuși, domeniile în care au fost constatate fapte de discriminare sunt: accesul în locuri publice, accesul la servicii publice, domeniul economic, angajare și profesie. Colegiul director al CNCD ca urmare a constatării faptelor de discriminare, a aplicat și sancțiuni contravenționale în perioada 2008 - 2013, astfel: 2 amenzi în cuantum de 1 000 de lei, o amendă de 3 000 de lei, o amendă de 5000 de lei, 8 avertismente și o recomandare. În anul 2013, până în prezent, au fost înregistrate numai 21 de petiții pe criteriul dizabilității, în general procentul acestora în totalul petițiilor primite fiind între 5-10%.

Date fiind acestea, IPP împreună cu partenerii săi, organizații specializate în servicii pentru persoanele cu dizabilități, va continua să reprezinte o voce puternică în fața autorităților publice în scopul respectării legislației naționale și internaționale, precum și al intensificării procedurilor de accesibilizare a spațiului public și a serviciilor publice și private care au ca beneficiar direct cetățeanul.

8. Anexe

Anexa 1. Listă de verificare a accesibilității spațiului public conform Ordinului 189/2013 de aprobare a Normativului NP 051/2012⁴⁸

Nr. crt.	Categoriile de probleme curente	Soluții posibile
Spațiu urban accesibil		
	Căi de acces pietonale	
1.	Calea pietonală - trotuar, drum, alee, potecă - este liberă de obstacole?	- înlăturarea obstacolelor
2.	Există diferențe de nivel preluate doar cu trepte sau borduri?	- prevederea unor treceri alternative cu rampe Cap. IV (IV.2.3.), Cap.V (V.5.2.) - modelarea căilor pietonale astfel încât în zonele de trecere să se elimine bordurile Cap. IV (IV.2.3.)
3.	Calea de acces pietonală este dimensionată corespunzător?	- redimensionare cu respectarea prevederilor Cap. IV (IV.2.2.)
4.	Suprafața de călcare a căilor de acces pietonale este plană, netedă, rigidă, stabilă, cu un finisaj antiderapant?	- reconfigurarea căilor pietonale și, dacă acest lucru nu este posibil, crearea unor trasee alternative conformate corespunzător Cap. IV (IV.2.1.)
5.	Dacă traseul este în pantă, aceasta este conformată corespunzător?	- reconfigurarea traseului astfel încât să respecte prevederile Cap. IV (IV.2.3.)
6.	Zona adiacentă traseului pietonal prezintă pericol de accidentare prin cădere?	- asigurarea elementelor de protecție pentru traseul pietonal Cap. IV (IV.2.3.)
	Parcaje	
7.	Există facilități de parcare pentru persoanele cu dizabilități?	- reconfigurarea parcajului astfel încât să existe minim 2 locuri de parcare pentru persoanele cu handicap conformate corespunzător Cap. IV, Secțiunea 6

⁴⁸ Monitorul Oficial al României, Partea I, nr. 121 bis/5.III.2013

Nr. crt.	Categoriile de probleme curente	Soluții posibile
8.	Locurile de parcare pentru persoane cu handicap sunt semnalizate corespunzător?	- semnalizarea corespunzătoare a locurilor de parcare astfel încât ceilalți utilizatori ai parcajului să fie atenționați prin elemente de informare vizuală că acele locuri sunt rezervate persoanelor cu handicap - Cap. IV, Secțiunea 6
9.	Parcajul pentru persoane cu handicap se află în apropierea accesului principal?	- amplasarea parcajelor rezervate persoanelor cu handicap cât mai aproape de accesul principal sau de accesul amenajat special pentru acestea - Cap. IV, Secțiunea 6
10.	Numărul locurilor de parcare rezervate persoanelor cu handicap este suficient raportat la numărul total al locurilor de parcare?	- dacă parcare are sub 50 de locuri de parcare vor fi prevăzute minim 2 locuri de parcare pentru persoanele cu handicap, indiferent de numărul acestora - Cap. IV, Secțiunea 6
	Transport public	
11.	Există posibilitatea de acces utilizând transportul public?	- amplasarea stațiilor pentru transportul public cât mai aproape de obiectivele de interes Cap. IV, Secțiunea 5
12.	Vehiculele și stațiile acestora sunt conformate corespunzător pentru a fi utilizate de către persoanele cu handicap?	- verificarea dacă vehiculele de transport public sunt adaptate nevoilor persoanelor cu dizabilități - conformarea corespunzătoare a stațiilor - Cap. IV, Secțiunea 5
13.	Există posibilitatea de acces și parcare pentru vehicule precum microbuze și autocare echipate pentru a transporta persoane care utilizează fotoliu rulant?	- rezervarea locurilor de parcare pentru microbuze și autocare luând în considerare și spațiul de manevră necesar echipamentelor de coborâre / urcare pentru persoanele care utilizează fotoliu rulant. - Cap. IV, Secțiunea 5
Spațiu construit accesibil		
	Accesul în clădiri - rampe de acces	

Nr. crt.	Categoriile de probleme curente	Soluții posibile
14.	Există un traseu complementar, acolo unde diferențele de nivel sunt preluate cu trepte ?	- prevederea rampelor conformate corespunzător Cap. V, Secțiunea 5
15.	Este înclinarea rampelor corespunzătoare utilizării de către persoane cu handicap (pantă recomandată de 5% - max. 8%) ?	- reproiectarea și reamplasarea rampelor și palierelor Cap. V, Secțiunea 5
16.	Există platforme intermediare de odihnă, manevră și așteptare la rampele mai lungi de 10.00 m? Au acestea dimensiunile corespunzătoare?	- reproiectarea și reamplasarea rampelor și palierelor Cap. V, Secțiunea 5
17.	Sunt rampele protejate de balustrade și reborduri la diferențe de înălțime de peste 30 cm?	- montarea balustradelor conformate corespunzător
		- realizarea rebordului lateral cu h = 10 cm Cap. V, Secțiunea 5
18.	Finisajul rampei este antiderapant?	- prevederea unor finisaje antiderapante atât pe rampă, cât și pe platformele intermediare și zonele de pornire și ajungere a rampelor Cap. V, Secțiunea 5
19.	Este suprafața rampei liberă de obstacole ?	- înlăturarea obstacolelor
20.	Amplasarea rampelor și semnalizarea lor este ușor de identificat?	- semnalizarea rampelor cu simbolurile și marcajele consacrate internațional Cap. V, Secțiunea 5
21.	Există posibilitatea accesului în clădire a persoanelor cu dizabilități legate de deplasare?	- realizarea unei căi de acces complementare cu rampe sau echipamente de ridicare Cap. V, Secțiunea 5
	Scări	
22.	Este prevăzută câte o mână curentă pe fiecare latură a scării?	- montarea unei mâini curente suplimentare, ținând cont și de lățimea liberă rămasă a scării Cap.V, Secțiunea 2
23.	Lățimea liberă a scării și podestelor este suficientă?	- reproiectarea scării Cap.V, Secțiunea 2
24.	Dimensiunile treptelor și contratreptelor	- lățimea treptei maxim 34 cm, înălțimea

Nr. crt.	Categoriile de probleme curente	Soluții posibile
	sunt corespunzătoare?	contratreptei maxim 16 cm Cap. V (V.2.2.1.)
25.	Finisajul treptelor și podestelor este antiderapant?	<p>- realizarea unor finisaje antiderapante pe trepte și podeste</p> <p>- muchia treptei va avea o bandă antiderapantă pe toată lungimea ei</p> <p>- suprafețele de avertizare tactilo-vizuale, prin relieful lor, sunt și antiderapante</p>
26.	Există podeste intermediare de odihnă la mai mult de 12 trepte?	- scările vor fi astfel conformate încât pachetele de trepte să nu depășească 12 trepte
27.	Elementele de avertizare tactilo- vizuală sunt amplasate corespunzător?	- amplasarea elementelor de avertizare tactilo-vizuale conform Cap. V (V.2.2.5.)
	Echipamente destinate circulației verticale	
28.	Există posibilitatea accesului la etaj a persoanelor cu dizabilități de deplasare?	- montarea unor echipamente de ridicare (platforme sau ascensoare) Cap. V, Secțiunea 3
29.	Există suprafețe de manevră corespunzătoare în fața accesului în ascensoare sau adiacent platformelor de ridicare?	- verificarea dimensiunilor necesare suprafețelor de manevră conform Cap. V, Secțiunea 3
30.	Conformarea cabinei ascensorului permite accesul în interior al persoanelor cu handicap?	- montarea unor cabine de ascensor cu dimensiuni corespunzătoare și echipate pentru a putea fi utilizate de către persoanele cu handicap împreună cu un însoțitor Cap. V (V.3.2.)
31.	Tablourile de comandă, interioare cabinei sau din afara cabinei, precum și tablourile de comandă ale platformelor de ridicare sunt conformate și amplasate corespunzător pentru utilizarea lor de către persoanele cu handicap?	- montarea unor tablouri de comandă și amplasarea lor conform Cap. V (V.3.2.)

Nr. crt.	Categoriile de probleme curente	Soluții posibile
	Circulații orizontale - coridoare	
32.	Există obstacole sau trepte pe traseul coridoarelor de acces?	- îndepărtarea obstacolelor - prevederea unor rampe conform Cap. V, Secțiunea 1
33.	Coridoarele au dimensiuni corespunzătoare?	- respectarea prevederilor Cap.V (V.1.2.)
34.	Există prevăzute suprafețe de manevră cu dimensiuni corespunzătoare?	- respectarea prevederilor Cap.V (V.1.2.)
35.	Pardoseala are un finisaj plan și antiderapant?	- prevederea unor finisaje ale pardoselilor: plane, fără denivelări, antiderapante, fără diferențe de rugozitate, cu trasee marcate pentru persoanele care utilizează bastonul alb Cap.V (V.1.2.)
36.	Există o iluminare adecvată?	- circulațiile orizontale trebuie să aibă un iluminat bun, constant pe toată desfășurarea lor, cu accente în zonele de interes sau schimbare de direcție și cu elemente de avertizare acolo unde poate exista pericol de accidentare
	Uși	
37.	Au ușile lățimea necesară pentru a permite accesul persoanelor cu handicap?	- deschiderea liberă a ușii - lumina ușii este de 85 cm (min. 80 cm) Cap.V (V.4.1.)
38.	Direcția de deschidere a ușilor este corectă?	- se vor stabili direcții de deschidere a ușilor care să nu blocheze traseele de deplasare și să permită suprafețe de manevră dimensionate corespunzător Cap.V (V.4.2.)
39.	Există praguri > 1,5 cm?	- pragurile mai mari de 1,5 cm vor fi preluate conform Cap.V (V.4.8.)
40.	Există sisteme de acționare accesibile?	- echipamentele de acționare (clanțe, mânere trăgătoare, sisteme de autoînchidere, balamale) vor fi adaptate nevoilor de utilizare ale persoanelor cu dizabilități

Nr. crt.	Categoriile de probleme curente	Soluții posibile
41.	Există spații de manevră dimensionate corespunzător în dreptul ușilor?	- spațiile de manevră trebuie dimensionate astfel încât să permită accesul unei persoane care utilizează fotoliu rulant, conform Cap.V (V.4.1., V.4.2.)
42.	Există suprafețe vitrate în foile de ușă ?	- suprafețele vitrate în foile de ușă, amplasate corespunzător, permit sesizarea unor situații de posibilă accidentare Cap.V (V.4.4.)
43.	Există uși de acces din sticlă, integrate unor suprafețe vitrate de mari dimensiuni, fără parapet - tip vitrină?	- pentru a nu se produce accidente, astfel de conformări ale tâmplăriilor vor fi realizate și semnalizate corespunzător. Cap.V (V.4.4., V.4.5., V.4.6.)
	Grupuri sanitare	
44.	Există un grup sanitar accesibil persoanelor cu handicap?	- în clădirile de interes și utilitate publică va fi prevăzut cel puțin un grup sanitar adaptat și echipat corespunzător Cap.V, Secțiunea 6
45.	Traseul până la grupul sanitar accesibil este la rândul său accesibil?	- se va verifica nivelul de accesibilitate a întregului traseu, pornind de la zona de acces în clădire
46.	Obiectele sanitare sunt conformate pentru a fi utilizate de către persoanele cu handicap?	- echiparea grupului sanitar pentru persoane cu handicap se va face conform Cap.V, Secțiunea 6 (V.6.2.)
47.	Pardoseala grupului sanitar este antiderapantă chiar și atunci când este udă?	- pentru pardoseală se vor utiliza numai materiale antiderapante și ușor de igienizat
48.	Există sisteme de alarmare și semnalizare?	- sistemele de alarmare și semnalizare sunt obligatorii în grupurile sanitare accesibile, acestea fiind amplasate astfel încât să poată fi utilizate chiar și în cazul unei persoane căzute pe podea
49.	Spațiul de manevră din grupul sanitar și cel din zona accesului în grupul sanitar este suficient?	- dimensionare corespunzătoare

Nr. crt.	Categorii de probleme curente	Soluții posibile
50.	Sensul de deschidere al ușii grupului sanitar sau băii amenajate și echipate pentru accesibilitate este către exterior?	- ușile grupurilor sanitare amenajate și echipate pentru accesibilitate se vor deschide întotdeauna către exteriorul încăperii, pentru a se realiza un spațiu de manevră minim suficient în camera de toaletă și pentru a permite accesul în cazul situației unei persoane căzute la podea.

Anexa 2. Cuantumul și distribuția geografică a sancțiunilor aplicate de către Agenția Națională pentru Plăți și Inspecție Socială

Județ	Sancțiuni anul 2011			Sancțiuni anul 2012		
	Amenzi	Cuantum	Avertisment	Amenzi	Cuantum	Avertisment
Alba			2			
Arad			10			
Argeș			23			4
Bacău						
Bihor	5	30.000	19			
Bistrița Năsăud						
Botoșani	2	12.000				
Brașov	1	6.000	33			25
Brăila	10	60.000				
Buzău	3	18.000				
Călărași	5	30.000				
Caraș Severin						
Cluj				1	6.000	
Constanța	9	54.000	2			
Covasna	15	90.000	29	5	30.000	11
Dâmbovița	1	12.000				
Dolj						
Galați	6	36.000				
Giurgiu	2	12.000	18			
Gorj	2	12.000				
Harghita	12	72.000				
Hunedoara	1	12.000	2			
Ialomița	2	12.000	32			1
Iași						
Ilfov	3	18.000				
Maramureș			8			1
Mehedinți	4	24.000				
Mureș	4	24.000	24			1
Neamț			26			1
Olt	8	48.000	31			

Județ	Sanctiuni anul 2011			Sanctiuni anul 2012		
Prahova	4	30.000		2	12.000	
Satu Mare	3	18.000				
Sibiu	5	30.000	23			
Sălaj	4	24.000	7	3	18.000	
Suceava						
Teleorman	2	12.000	36			31
Tulcea	8	48.000	4	1	6.000	54
Timiș	5	30.000	18	1	6.000	
Vaslui	3	18.000	18			6
Vâlcea			6			
Vrancea	5	30.000		2	12.000	
București	16	110.000	5	2	12.000	4
TOTAL	150	932.000	376	17	102.000	139

9. Bibliografie

- Autoritatea Națională a Dizabilității în Irlanda
<http://www.nda.ie/cntmgmtnew.nsf/employmenttraininghomepage?OpenPage>
<http://www.nda.ie/website/nda/cntmgmtnew.nsf/0/D2E2BF6F07A969B880256C790064011E?OpenDocument>
[http://www.nda.ie/cntmgmtnew.nsf/0/C0DBA1BA241FB9398025710F004D8EAA/\\$File/Transport.pdf](http://www.nda.ie/cntmgmtnew.nsf/0/C0DBA1BA241FB9398025710F004D8EAA/$File/Transport.pdf)
<http://www.nda.ie/cntmgmtnew.nsf/0/05F69E6DCA8CBFE580256E6300311E57?OpenDocument>
<http://www.nda.ie/cntmgmtnew.nsf/accessibilityHomePage?OpenPage>
<http://www.nda.ie/website/nda/cntmgmtnew.nsf/0/07361736B7D0594480256F85005348CA?OpenDocument>
- One design - Birou de arhitectură, urbanism și design
<http://www.1design.ro/lege/accesibilitatea-pentru-persoanele-cu-handicap#.UlgQWNKpVBo>
- Eurostat
http://epp.eurostat.ec.europa.eu/statistics_explained/index.php/Income_distribution_statistics/ro
- Convenția ONU privind Drepturile Persoanelor cu Dizabilități
<http://www.anph.ro/admin/doc/upload/serviciu/Conventia%20privind%20Drepturile%20Persoanelor%20cu%20Dizabilitati.doc>
- Carta Drepturilor Fundamentale ale Uniunii Europene
<http://eur-lex.europa.eu/ro/treaties/dat/32007X1214/htm/C2007303RO.01000101.htm>
- Tratatul privind Funcționarea Uniunii Europene
<http://eur-lex.europa.eu/LexUriServ/LexUriServ.do?uri=OJ:C:2010:083:0047:0200:ro:PDF>
- Strategia europeană 2010-2020 pentru persoanele cu handicap: un angajament reînnoit pentru o Europă fără bariere

<http://eur-lex.europa.eu/LexUriServ/LexUriServ.do?uri=COM:2010:0636:FIN:RO:PDF>

- Rețeaua Academică a Experților Europeni în Dizabilitate

<http://www.disability-europe.net/>

<http://www.disability-europe.net/en/countries/uk/UK-5-lawEN.jsp>

- Legea nr. 448/2006 privind protecția și promovarea drepturilor persoanelor cu handicap

<http://www.anph.ro/admin/doc/upload/serviciu/LEGE%20nr.%20448-2006%20-%20vers.%20consolidata%2026072012.doc>

- Directiva 2000/78/CE de creare a unui cadru general în favoarea egalității de tratament în ceea ce privește încadrarea în muncă și ocuparea forței de muncă

<http://eur-lex.europa.eu/LexUriServ/LexUriServ.do?uri=DD:05:06:32000L0078:RO:PDF>

- Autoritatea Națională pentru Persoanele cu Handicap - Linii directoare privind adaptarea rezonabilă a locurilor de muncă în vederea facilitării integrării profesionale a persoanelor cu dizabilități, realizat în cadrul „Contractului de înfrățire instituțională RO 2007/IB/OT-02TL “Sprijin pentru încadrarea în muncă a persoanelor cu dizabilități”

- Monitorul Oficial al României, Partea I, nr. 121 bis/5.III.2013 - Ordinul nr. 189/2013 de aprobare a Normativului NP 051/2012

- Statistici Direcția Protecția Persoanelor cu Dizabilități

<http://www.anph.ro/tematica.php?id=13&idss=41>

- Realitatea.Net

http://www.realitatea.net/rampele-de-acces-in-cladirile-din-bistrita-pentru-persoanele-cu-dizabilitati-nu-pot-fi-folosite_704421.html

- Organizația Națională a Persoanelor cu Handicap din România - Tehnologii asistive

http://www.onphr.ro/PDF-docs/accesibilizare/Produse_de_tehnologie_asistiva.pdf -

- Consiliul Național pentru Combaterea Discriminării, Percepții și atitudini privind discriminarea în România, 2012

[http://www.cncd.org.ro/files/file/Raport%20de%20cercetare%20CNCD Discriminare.pdf](http://www.cncd.org.ro/files/file/Raport%20de%20cercetare%20CNCD%20Discriminare.pdf)

- UN Convention on the Rights of Persons with Disabilities

<http://www.un.org/disabilities/countries.asp?navid=12&pid=166>

<http://www.un.org/disabilities/default.asp?id=311>

- Harta accesibilității în Marea Britanie - DisabledGo

www.disabledgo.com

- Guvernul Marii Britanii

http://www.direct.gov.uk/en/DisabledPeople/RightsAndObligations/DisabilityRights/DG_4001068

http://www.planningportal.gov.uk/uploads/br/BR_PDF_ADM_2004.pdf

<http://www.cabinetoffice.gov.uk/media/cabinetoffice/strategy/assets/disability.pdf>

<http://www.odi.gov.uk/working/independent-living/strategy.php>

www.eastlothian.gov.uk/.../A_Guide_to_Equalities_Legislation_.doc

<http://www.legislation.gov.uk/ukpga/2010/15/introduction>

http://www.equalities.gov.uk/equality_act_2010.aspx



Această publicație se distribuie gratuit. Reproducerea parțială sau totală este permisă doar cu specificarea sursei.
© Copyright 2013 IPP, CNCD